



ГРАД ЛЕСКОВАЦ



ЈП УРБАНИЗАМ И ИЗГРАДЊА ЛЕСКОВАЦ

**ПЛАН ДЕТАЉНЕ РЕГУЛАЦИЈЕ
ИЗМЕНЕ ПОСТОЈЕЋЕ ТРАСЕ ЦЕВОВОДА
ПИТКЕ ВОДЕ СА ЗАМЕНОМ АЗБЕСТНИХ
ЦЕВИ ОД ВОДОЗАХВАТА У ГРАДИШТУ
ДО РЕЗЕРВОАРА „ГРДЕЛИЦА“, СА
РЕЗЕРВОАРИМА „ДАДИНЦЕ“ И „ГРДЕЛИЦА“**

Лесковац, август 2025.год.

**ПЛАН ДЕТАЉНЕ РЕГУЛАЦИЈЕ
ИЗМЕНЕ ПОСТОЈЕЋЕ ТРАСЕ ЦЕВОВОДА ПИТКЕ
ВОДЕ СА ЗАМЕНОМ АЗБЕСТНИХ
ЦЕВИ ОД ВОДОЗАХВАТА У ГРАДИШТУ
ДО РЕЗЕРВОАРА „ГРДЕЛИЦА“, СА
РЕЗЕРВОАРИМА „ДАДИНЦЕ“ И „ГРДЕЛИЦА“**

Наручилац израде и финансијер плана



ГРАД ЛЕСКОВАЦ

Носилац израде плана

**Градска управа Лесковац -Одељење за урбанизам
Општинска управа Власотинце**

Израђивач плана



ЈП УРБАНИЗАМ И ИЗГРАДЊА ЛЕСКОВАЦ

Број предмета 350-327/23-02 од 02.08.2023.год.

САДРЖАЈ

Општа документација

Радни тим	
Решење о испуњености услова за израду планске документације	
Решење о одређивању одговорног урбанисте –тима одговорних урбаниста	
Лиценце одговорних урбаниста	
Изјава тима одговорних урбаниста	

Текстуални део плана

ОПШТИ ДЕО			
1.	Уводни део		3
1.1.	Правни основ за израду плана		3
1.2.	Плански основ за израду плана са изводом из плана вишег реда и остале смернице		3
1.3.	Опис обухвата плана са пописом катастарских парцела		4
1.4.	Постојеће стање коришћења површина		7
ПЛАНСКИ ДЕО			
2.	Правила уређења и грађења		14
2.1.	Подела на карактеристичне целине		15
2.2.	Концепција уређења и изградње		17
2.3.	Услови за уређење и изградњу површина и објеката на грађевинском земљишту		17
2.3.1.	Детаљна намена површина и објеката и могућих компатибилних намена, са билансом површина		18
2.3.2.	Општа правила уређења и грађења простора		18
2.3.3.	Посебна правила уређења и грађења објеката јавне намене		21
2.3.4.	Посебна правила уређења и грађења површина и објеката остале намене -за породичне стамбене објекте у сеоским насељима и подручјима		23
2.3.5.	Услови за уређење и изградњу саобраћајне и остале инфраструктуре, као и услови за њихово прикључење		26
2.3.5.1.	Саобраћајна инфраструктура		26
2.3.5.2.	Комунална (Хидротехничка) инфраструктура		29
2.3.5.3.	Енергетска инфраструктура		32
2.3.5.3.1.	Електроенергетска инфраструктура		32
2.3.5.3.2.	Топловод		35
2.3.5.3.3.	Гасовод		35
2.3.5.4.	Обновљиви извори енергије		35
2.3.5.5.	Телекомуникациона инфраструктура		35
2.3.5.5.1.	Комуникациони системи		35
2.3.5.5.2.	Мобилна телефонија		37
2.3.5.5.3.	КДС		37
2.3.6.	Услови за пројектовање, прикључење, укрштање и паралелно вођење линијске инфраструктуре		37
2.3.7.	Управљање отпадом		38
2.4.	Услови за уређење пољопривредног земљишта		38
2.5.	Услови за уређење шумског земљишту		39
2.6.	Услови за уређење водног земљишту		40
2.7.	Попис парцела и опис локација за јавне површине и објекте		40
2.8.	Степен комуналне опремљености грађевинског земљишта по целинама или зонама који је потребан за издавање локацијске и грађевинске дозволе		41
2.9.	Услови и мере заштите природних добара и непокретних културних добара и заштите природног и културног наслеђа, животне средине и живота и здравља људи		41

	2.9.1.	Услови и мере заштите непокретних културних добара -за објекте и амбијенталне целине са споменичким својствима	41
	2.9.2.	Услови и мере заштите природних добара и природе	42
	2.9.3.	Услови и мере заштите животне средине, и живота и здравља људи	42
	2.10.	Услове којима се површине и објекти јавне намене чине приступачним особама са инвалидитетом, у складу са стандардима приступачности	44
	2.11.	Мере енергетске ефикасности изградње	44
	2.12.	Инжењерско-геолошки услови	45
3.	Смернице за спровођење плана		45
	3.1.	Опште смернице	45
	3.2.	Локације за које је обавезна израда пројекта парцелације, односно препарцелације, урбанистичког пројекта и урбанистичко-архитектонског конкурса	46
	3.3.	Приказ остварених урбанистичких параметара и капацитета	46
4.	Завршне одредбе		47

Графички део плана

Катастарско-топографски план			
КО Градиште, Локација: „Водовод Градиште“ /ГЕО-ЈОВИЋ ПР ЛЕСКОВАЦ/			1:500
Лист 1 -КО Дадинце, Локација: к.п. бр.2982 и друге /БИРО ЗА ГЕОДЕЗИЈУ БЕОГРАД/			1:500
Лист 2 -КО Дадинце, Локација: к.п. бр.2982 и друге /БИРО ЗА ГЕОДЕЗИЈУ БЕОГРАД/			1:500
Лист 3 -КО Дадинце, Локација: к.п. бр.2990 и друге /БИРО ЗА ГЕОДЕЗИЈУ БЕОГРАД/			1:500
Лист 4 -КО Грделица село, Локација: к.п. бр.3560/3 и друге /БИРО ЗА ГЕОДЕЗИЈУ БЕОГРАД/			1:500
Лист 5 -КО Грделица село и КО Тупаловце, Локација: к.п. бр.3560/3 и друге /БИРО ЗА ГЕОДЕЗИЈУ БЕОГРАД/			1:500
Лист 6 -КО Тупаловце и КО Козаре, Локација: к.п. бр.4063 и друге /БИРО ЗА ГЕОДЕЗИЈУ БЕОГРАД/			1:500
Лист 7 -КО Козаре, Локација: к.п. бр.4063 и друге /БИРО ЗА ГЕОДЕЗИЈУ БЕОГРАД/			1:500
Лист 8 -КО Козаре, Локација: к.п. бр.4063 и друге /БИРО ЗА ГЕОДЕЗИЈУ БЕОГРАД/			1:500
Лист 9 -КО Козаре и КО Дадинце, Локација: к.п. бр.4063 и друге /БИРО ЗА ГЕОДЕЗИЈУ БЕОГРАД/			1:500
Лист 10 -КО Грделица Село и КО Тупаловце, Локација: к.п. бр.2027 и друге /БИРО ЗА ГЕОДЕЗИЈУ БЕОГРАД/			1:500
Лист 11 -КО Тупаловце и КО Козаре, Локација: к.п. бр.2027 и друге /БИРО ЗА ГЕОДЕЗИЈУ БЕОГРАД/			1:500
Лист 12 -КО Грделица Варош, КО Грделица Село и КО Дедина Бара /ЛП УРБАНИЗАМ И ИЗГРАДЊА ЛЕСКОВАЦ/			1:1000
1.	Граница Плана на катастарско топографском плану и ортофото подлози		1:10000
2.	2.1.	Извод из Просторног плана града Лесковца и Просторног плана општине Власотинце - Карта немене простора, туризма и заштите простора	1: 100000
	2.2.	Извод из Просторног плана града Лесковца и Просторног плана општине Власотинце - Карта инфраструктурних система	
	2.3.	Извод из Плана генералне регулације за насељено место Грделица -карта намене и инфраструктурних система-	1:1000
	2.3.13.	Деоница у КО Грделица Село и КО Грделица Варош	
	2.3.14.	Деоница у КО Грделица Варош и КО Дедина Бара	
3.	Постојеће стање /намена површина и инфраструктура/		1: 1000
	3.1.	Деоница у КО Градиште	
	3.2.	Деоница у КО Градиште и КО Дадинце	
	3.3.	Деоница у КО Дадинце	
	3.4.	Деоница у КО Дадинце	
	3.5.	Деоница у КО Дадинце	
	3.6.	Деоница у КО Дадинце и КО Козаре	
	3.7.	Деоница у КО Козаре	
	3.8.	Деоница у КО Козаре	
	3.9.	Деоница у КО Козаре и КО Тупаловце	
	3.10.	Деоница у КО Козаре и КО Тупаловце	
	3.11.	Деоница у КО Тупаловце и КО Грделица Село	

	3.12.	Деоница у КО Тупаловце и КО Грделица Село	
	3.13.	Деоница у КО Грделица Село и КО Грделица Варош	
	3.14.	Деоница у КО Грделица Варош и КО Дедина Бара	
	3.15.	Деоница у КО Дедина Бара	
4.	Планирана детаљна намена површина са планираном трасом цевовода питке воде и осталом инфраструктуром		1:1000
	4.1.	Деоница у КО Градиште	
	4.2.	Деоница у КО Градиште и КО Дадинце	
	4.3.	Деоница у КО Дадинце	
	4.4.	Деоница у КО Дадинце	
	4.5.	Деоница у КО Дадинце	
	4.6.	Деоница у КО Дадинце и КО Козаре	
	4.7.	Деоница у КО Козаре	
	4.8.	Деоница у КО Козаре	
	4.9.	Деоница у КО Козаре и КО Тупаловце	
	4.10.	Деоница у КО Козаре и КО Тупаловце	
	4.11.	Деоница у КО Тупаловце и КО Грделица Село	
	4.12.	Деоница у КО Тупаловце и КО Грделица Село	
	4.13.	Деоница у КО Грделица Село и КО Грделица Варош	
	4.14.	Деоница у КО Грделица Варош и КО Дедина Бара	
	4.15.	Деоница у КО Дедина Бара	
	4.16.	Попречни профили ДП ПБ реда бр.438 деоница 43801	
5.	Регулационо-нивелациони план		1:1000
	5.1.	Деоница у КО Градиште	
	5.3.	Деоница у КО Дадинце	
6.	План грађевинских парцела земљишта јавне намене		1:1000
	6.1.	Деоница у КО Градиште	
	6.3.	Деоница у КО Дадинце	

Табеле

Табела 1.	Биланс површина постојећег стања	11
Табела 2.	Биланс површина планираних намена	18
Табела 3.	Општа правила парцелације, регулације и изградње	19
Табела 4.	Парцеле земљишта јавне намене	40
Табела 5.	Неопходан степен комуналне опремљености грађевинског земљишта у зависности од намене објекта	41
Табела 6.	Упоредни приказ постојећих и планираних урбанистичких параметара обухваћеног простора	46

РАДНИ ТИМ :

**Руководиоци израде плана,
одговорни урбанисти**

Слађана Коцић, дипл.инж.грађ.
Бр.лиценце 201 1339 12

Драган Ранђеловић, дипл.инж.грађ.
Бр.лиценце 203 0493 03

Саобраћајна инфраструктура

Јелена Благојевић, дипл.инж.арх.

Хидротехничка инфраструктура

Драган Ранђеловић, дипл.инж.грађ.

Електроенергетска инфраструктура

Жарко Албијанић, инж.ел.

Телекомуникациона инфраструктура

Жарко Албијанић, инж.ел.

Термотехничка инфраструктура

Зоран Стевановић, дипл.инж.маш.

Пејзажна архитектура, заштита животне средине

Ивана Момић, дипл.инж.пејз.арх.

Геодезија

Дејан Николић, инж геод.
Милица Миљковић, струк.инж.геод.
Милан Живковић, геометар

**Руководилац одељења за просторно
и урбанистичко планирање и ГИС**
Соња Јанковска Станковић, дипл. инж. арх.

Извршни директор сектора за урбанизам
Татјана Здравковић, дипл. инж. грађ.

ДИРЕКТОР
Новица Николић, дипл. инж. ел.



Република Србија
Агенција за привредне регистре



5000143553161

Регистар привредних субјеката
БД 80035/2018

Дана, 19.09.2018. године
Београд

Регистратор Регистра привредних субјеката који води Агенција за привредне регистре, на основу члана 15. став 1. Закона о поступку регистрације у Агенцији за привредне регистре („Службени гласник РС“, бр. 99/2011, 83/2014), одлучујући о регистрационој пријави промене података код JAVNO PREDUZEĆE URBANIZAM I IZGRADNJA LESKOVAC, матични број: 07367422, коју је поднео/ла:

Име и презиме: Новица Николић

доноси

РЕШЕЊЕ

УСВАЈА СЕ регистрациона пријава, па се у Регистар привредних субјеката региструје промена података код:

JAVNO PREDUZEĆE URBANIZAM I IZGRADNJA LESKOVAC

Регистарски/матични број: 07367422

и то следећих промена:

Промена законских заступника:

Физичка лица:

Брише се:

- Име и презиме: Новица Николић
ЈМБГ: 0903980740048
Функција у привредном субјекту: в.д. директора
Начин заступања: самостално

Уписује се:

- Име и презиме: Новица Николић
ЈМБГ: 0903980740048
Функција у привредном субјекту: Директор
Начин заступања: самостално

Промена надзорног одбора:

Чланови надзорног одбора:

Брише се:

- Име и презиме: Братислав Илић
ЈМБГ: 0609953740014

Уписује се:

- Име и презиме: Сузана Трајковић
ЈМБГ: 2503974215038

Образложење

Подносилац регистрационе пријаве поднео је дана 14.09.2018. године регистрациону пријаву промене података број БД 80035/2018 и уз пријаву је доставио документацију наведену у потврди о примљеној регистрационој пријави.

Проверавајући испуњеност услова за регистрацију промене података, прописаних одредбом члана 14. Закона о поступку регистрације у Агенцији за привредне регистре, Регистратор је утврдио да су испуњени услови за регистрацију, па је одлучио као у диспозитиву решења, у складу са одредбом члана 16. Закона.

Висина накнаде за вођење поступка регистрације утврђена је Одлуком о накнадама за послове регистрације и друге услуге које пружа Агенција за привредне регистре („Сл. гласник РС“, бр. 119/2013, 138/2014, 45/2015 и 106/2015).

УПУТСТВО О ПРАВНОМ СРЕДСТВУ:

Против овог решења може се изјавити жалба министру надлежном за положај привредних друштава и других облика пословања, у року од 30 дана од дана објављивања на интернет страни Агенције за привредне регистре, а преко Агенције.


РЕГИСТРАТОР
Милутин Милосавић

**ЈП УРБАНИЗАМ И ИЗГРАДЊА
ЛЕСКОВАЦ**



Трг револуције бр. 45, Лесковац
тел./факс: 016/21300
мат. број: 0736741
ПИБ: 10053900
АИК Банка АД Београд: 105-5651-1

УРБАНИЗАМ И ИЗГРАДЊА ЛЕСКОВАЦ
2023
Бр. 23-04-2024

РЕШЕЊЕ О ОДРЕЂИВАЊУ ОДГОВОРНОГ УРБАНИСТЕ

На основу члана 38. Закона о планирању и изградњи ("Службени гласник РС", бр. 72/09, 81/09-исправка, 64/10 одлука УС, 24/11 и 121/12, 42/13—одлука УС, 50/2013—одлука УС, 98/2013—одлука УС, 132/14, 145/14, 83/18, 31/19, 37/19, 9/20, 52/21 и 62/23) и одредби Правилника о садржини, начину и поступку израде докумената просторног и урбанистичког планирања ("Службени гласник РС", бр.32/19) као:

ТИМ ОДГОВОРНИХ УРБАНИСТА

за израду ПЛАНА ДЕТАЉНЕ РЕГУЛАЦИЈЕ ИЗМЕНЕ ПОСТОЈЕЋЕ ТРАСЕ ЦЕВОВОДА
ПИТКЕ ВОДЕ СА ЗАМЕНОМ АЗБЕСТНИХ ЦЕВИ ОД ВОДОЗАХВАТА У ГРАДИШТУ
ДО РЕЗЕРВОАРА „ГРДЕЛИЦА“, СА РЕЗЕРВОАРИМА „ДАДИНЦЕ“ И „ГРДЕЛИЦА“,
одређују се:

Слађана Коцић, дипл.инж.грађ.....број лиценце 201 1339 12
Драган Ранђеловић, дипл.инж.грађ.....број лиценце 203 0493 03

Израђивач плана:

ЈП "Урбанизам и изградња Лесковац",
Лесковац, Трг револуције 45

Одговорно лице:

Новица Николић, дипл.инж.сл.

Печат:

Потпис:



Број планског документа:
Место и датум:

350-327/23-02
Лесковац, април 2024.године



ИНЖЕЊЕРСКА КОМОРА СРБИЈЕ

ЛИЦЕНЦА

ОДГОВОРНОГ УРБАНИСТЕ

На основу Закона о планирању и изградњи и
Статута Инжењерске коморе Србије

УПРАВНИ ОДБОР ИНЖЕЊЕРСКЕ КОМОРЕ СРБИЈЕ
утврђује да је

Слађана С. Коџић

дипломирани грађевински инжењер

ЈМБ 1801966749128

одговорни урбаниста

за руковођење изradом урбанистичких планова

Број лиценце

201 1339 12



У Београду,
30. августа 2012. године

ПРЕДСЕДНИК КОМОРЕ

Проф. др Драгослав Шумарац
дипл. грађ. инж.



ИНЖЕЊЕРСКА КОМОРА СРБИЈЕ

ЛИЦЕНЦА

ОДГОВОРНОГ УРБАНИСТЕ

На основу Закона о планирању и изградњи и
Статута Инжењерске коморе Србије

УПРАВНИ ОДБОР ИНЖЕЊЕРСКЕ КОМОРЕ СРБИЈЕ
утврђује да је

Драган М. Ранђеловић

дипломирани грађевински инжењер

ЈМБ 2406961740014

одговорни урбаниста

за руковођење изработом урбанистичких планова
инфраструктуре

Број лиценце

203 0493 03



У Београду,
04. децембра 2003. године

ПРЕДСЕДНИК КОМОРЕ

Милош Лазовић

Проф. др Милош Лазовић
дипл. грађ. инж.

ИЗЈАВА ТИМА ОДГОВОРНИХ УРБАНИСТА

Тим одговорних урбаниста, који руководи изработом
Плана детаљне регулације измене постојеће трасе ценовода питке воде са заменом азбестних
цеви од водозавода у Градишту до резервоара „Грделица“, са резервоарима „Дадинце“ и
„Грделица“

Слађана Коцић, дипл.инж.грађ.
Драган Ранђеловић, дипл.инж.грађ.

ИЗЈАВЉУЈЕМО

да је плански документ припремљен у складу са
Законом о планирању и изградњи и прописима донетим на основу Закона,
да је припремљен и усклађен са Извештајем о обављеном јавном увиду.

Тим одговорних урбаниста:

Слађана Коцић, дипл.инж.грађ.

Драган Ранђеловић, дипл.инж.грађ.

Број лиценце: 201 1339 12

203 0493 03

Печат:

Потпис:



A handwritten signature in blue ink, appearing to read "Kocić".

Печат:

Потпис:



A handwritten signature in blue ink, appearing to read "Ranjelovic".

ОПШТИ ДЕО

1. Уводни део

1.1. Правни основ за израду плана

Изради плана приступа се на основу Одлуке о изради Плана детаљне регулације измене постојеће трасе цевовода питке воде са заменом азбестних цеви од водозавода у Градишту до резервоара „Грделица“, са резервоарима „Дадинце“ и „Грделица“, која је објављена у „Службеном гласнику града Лесковца“, бр.40/23 од 15.12.2023.године. и бр.4/24 од 24.01.2024.године.

Решење о неприступању изради Стратешке процене утицаја на животну средину Плана детаљне регулације измене постојеће трасе цевовода питке воде са заменом азбестних цеви од водозавода у Градишту до резервоара „Грделица“, са резервоарима „Дадинце“ и „Грделица“, објављено је у „Службеном гласнику града Лесковца“, бр.33/23 од 17.11.2023.године.

Законски основ за израду Плана детаљне регулације је Закон о планирању и изградњи („Службени гласник РС“, бр. 72/2009, 81/2009 - испр., 64/2010 - одлука УС, 24/2011, 121/2012, 42/2013 - одлука УС, 50/2013 - одлука УС, 98/2013 - одлука УС, 132/2014, 145/2014, 83/2018, 31/2019, 37/2019 – др. Закон, 9/2020, 52/2021 и 62/2023), као и важећи правилници.

Повод за израду Плана је стварање услова за изградњу трасе цевовода питке воде од водозавода у Градишту до резервоара „Грделица“ која је дата Идејним пројектом израђеним на основу спроведене Јавне набавке бр.14/2024.

Циљ је унапређење и побољшање сигурности водоснабдевања водом за пиће насељеног места Грделица са гравитирајућим подручјем изградњом новог савременог магистралног цевовода уз стварање реалних услова управљања системом водоснабдевања „Градиште“ као целине.

1.2. Плански основ за израду плана са изводом из плана вишег реда и остале смернице

Плански основ за израду Плана представљају решења **Просторног плана града Лесковца** („Сл. гл. града Лесковца“, бр.12/11), којим је за Грделицу и насеља на овом подручју (Козаре, Тупаловце, Ковачева Бара, Велика Сејаница и Дедина Бара) прописано **задржавање постојећег извора водоснабдевања са водозаводом и постројењем у Градишту уз реконструкцију**, док се као стечене урбанистичке обавезе преузимају планска решења из **Плана генералне регулације насељеног места Грделица** („Сл.гл.града Лесковца“, бр.23/17) и **Плана детаљне регулације за резервоаре у Сејаници, Ковачевој Бари и Дединој Бари и део приступне саобраћајнице до резервоара у Дединој Бари** („Сл.гл.града Лесковца“, бр.8/15) у оквиру система водоснабдевања са водозаводом и постројењем у Градишту, као и **Просторног плана општине Власотинце** („Сл.гл.града Лесковца“, бр.31/11), на чијем је подручју донет **План детаљне регулације за постројење за пречишћавање воде за пиће Градиште** („Сл.гл.града Лесковца“, бр.8/15).

Извод из Просторног плана града Лесковца

- **Просторним планом града Лесковца** прописано је за Грделицу и насеља на овом подручју (Козаре, Тупаловце, Ковачева Бара, Велика Сејаница и Дедина Бара) **задржавање постојећег извора водоснабдевања са водозаводом и постројењем у Градишту уз реконструкцију**, као резервни у случају акцидентних ситуација на главном извору водоснабдевања из водосистема "Барје" и **постојећом трасом цевовода од азбест-цементних цеви** која прати ток Козарачке реке, прелазећи са једне на другу речну обалу. У делу прописаних услова за имплементацију Просторног плана града Лесковца дате су смернице за израду планске документације „за потребе изградње инфраструктурних система и саобраћајница на целом подручју плана, када је потребно и када постоји потреба за експропријацијом земљишта **израђиваће се планови детаљне регулације**.

”Правилима уређења и грађења путева и улица у грађевинском подручју, прописана је: „Најмања ширина државни пута II реда -коловоз 6 m, тротоари 2 m и ако нема атмосферске канализације зависно од теренских услова једнострано или двострано бетонски ригола.“, док је правилима уређења и грађења путева и улица ван грађевинског подручја, прописана „Најмања ширина државног пута II реда -10 m.““

Стечене урбанистичке обавезе за израду овог плана преузимају се и из урбанистичких планова који се спроводе на подручју града Лесковца вазано за водоснабдевање из водосистема Градиште:

- **План генералне регулације насељеног места Грделица** („Сл. гл. града Лесковца“, бр.23/17) којим је у погледу анализе и оцене постојећег водоснабдевања наведено: „Грделица, подручје Плана, се тренутно снабдева водом за пиће из система за водоснабдевање који се заснива на захватању воде из

Рупске реке. Овај систем састоји се од следећих основних елемената: Тиролски водозахват на Рупској реци; Ценовод сирове воде од водозахвата до ППВ; Постројење за пречишћавање воде (ППВ); Магистрално-дистрибутивни ценовод чисте воде, профила С Ø200 mm, од ППВ до резервоара у Грделици; Резервоар запремине $2 \times 250 = 500 \text{ m}^3$ и Дистрибутивна мрежа. Водозахват и ППВ су ван подручја Плана, у селу Градишту на територији општине Власотинце.“, док је планирано да се изврши: **„Повезивање водоводне мреже Грделице на водосистем "Барје". Постојеће извориште биће у функцији водоснабдевања насеља у околини Грделице који се не могу узети на водосистем "Барје" и као резервно извориште за водоснабдевање Грделице у случају хаварије на водосистему "Барје"; реконструкција свих ценовода од салонитних цеви; изградња ценовода у новопланираним саобраћајницама.“.**

- **Планом детаљне регулације за резервоаре у Сејаници, Ковачевој Бари и Дединој Бари и део приступне саобраћајнице до резервоара у Дединој Бари** („Сл. гл. града Лесковца“, бр.8/15) у оквиру система водоснабдевања са водозахватом и постројењем у Градишту, планирана је: „Изградња резервоарског простора за насеља: Дедина Бара, Ковачева Бара и Сејаница, као и довод и одвод из резервоара. За ово подручје планирана је изградња четири резервоара у: Дединој Бари запремине 90 m^3 на делу КП бр.4144 КО Дедина Бара, Ковачевој Бари запремине 100 m^3 на делу КП бр. 1564 КО Ковачева Бара, Сејаници-доња махала запремине 90 m^3 на КП бр. 608 КО Сејаница и Сејаници-школа запремине 90 m^3 на делу КП бр. 933 КО Сејаница. **Концепција водоснабдевања заснива се на прикључењу пројектованог водоводног система на постојећи гравитациони довод АЦ Ø200 mm јужно од села Дадинце.** Из разлога велике денивелације терена планирана је изградња три резервоара и три црпне станице. Потрошачи на предметном подручју подељени су у две висинске зоне водоснабдевања. Потрошачи прве зоне се снабдевају из резервоара Сејаница-горња махала који се налази у центру ова два насеља. Потрошачи друге зоне се у зависности од варијанте снабдевају или гравитационо из резервоара Сејаница-школа, или преко потисно-дистрибутивног ценовода и мреже између црпне станице 3 и резервоара Сејаница-школа.“.

Извод из Просторног плана општине Власотинце

- **Просторним планом општине Власотинце** („Сл. гл. града Лесковца“, бр.31/11), на чијем је подручју донет **План детаљне регулације за постројење за пречишћавање воде за пиће Градиште** („Сл. гл. града Лесковца“, бр.8/15) стечена је обавеза за даљу планску разраду реконструкцијом постојеће трасе ценовода која води до насељених места која се снабдевају из овог водозахвата. У смерницама за спровођење Просторног плана и израду планске документације дефинисано је да се Просторни план општине Власотинце спроводи израдом урбанистичких планова за поједина насеља и посебна грађевинска подручја. **Планови детаљне регулације раде се у случају изградње или реконструкције започете или нове зоне и комплекса јавне намене, производно-пословног комплекса, комплекса туризма, инфраструктурних објеката/система за које је неопходно прецизније дефинисати правила уређења и грађења и одредити површину за јавне намене, обавезно за плански обухват већи од 2,0 ha.**

Стечене урбанистичке обавезе за израду овог плана преузимају се и из урбанистичких планова који се спроводе на подручју општине Власотинце за водоснабдевање из водосистема Градиште:

- **План детаљне регулације за постројење за пречишћавање воде за пиће Градиште** („Сл. гл. града Лесковца“, бр.8/15) стечена је обавеза за даљу планску разраду реконструкцијом постојеће трасе ценовода која води до насељених места која се снабдевају из овог водозахвата. Планом су прописани услови: „У оквиру грађевинске парцеле постројења за пречишћавање/припрему воде дозвољена је изградња, реконструкција и доградња комплекса са циљем унапређења рада таложника и елиминисања прекида рада, осавремењавања, унапређења и обезбеђивања континуитета рада целокупног постројења. Изградња објеката водоснабдевања у комплексу постројења радиће се фазно. У првој фази планира се побољшање технологије прераде воде на таложници. У другој фази постојећа таложница ће се у постојећим габаритима прерадити ради побољшаног исталоживања. У овој фази опремиће се у постојећој филтерској станици четврто филтерско поље и изградити објекат лабораторије са канцеларијским и магацинским простором и санитарним чвором. Трећа фаза обухвата изградњу таложнице за фазу муља која ће муљ из постојеће таложнице и филтерских поља прерадити. У четвртој фази планира се изградња система контроле и дојаве за цео систем водоснабдевања Грделице који ће осим постројења обухватити и друге објекте ван обухвата Плана (резервоар у Грделици, ценовод и др.).“.

1.3. Опис обухвата плана са пописом катастарских парцела

Обухват плана одређен је према пројектованој траси цевовода питке воде од водозахвата у Градишту до резервоара „Грделица“, која је дата Идејним пројектом израђеним на основу спроведене Јавне набавке бр.14/2024 –израда пројекта измене трасе водоводне мреже и замена азбестних цеви, тако да обухвата земљиште на коме је планирана нова траса цевовода питке воде од водозахвата у Градишту до резервоара „Грделица“, као линијског инфраструктурног објекта, са планираним резервоаром „Дадинце“ и доводом у постојећи резервоар „Грделица“.

Укупна површина планског обухвата износи **18ha40a83m²** и обухвата територије града Лесковца и општине Власотинце.

На територији града Лесковца, укупна површина планског обухвата износи **8 ha 27 a 94 m²**, која је одређена следећом границом. Опис ПДР-а почиње у тремеђи коју чине к.п. бр. 4637, 4616 и 4623/1 КО Дедина Бара, одакле прати југоисточну међну линију к.п. бр.4637 и 4575 КО Дедина Бара, а затим североисточну и северну међну линију к.п. бр. 4775 КО Дедина Бара до тремеђа к.п. бр.4575, 4576 и 4637 КО Дедина Бара. Од ове међне тачке граница скреће на север, пратећи западне међне линије к.п. бр.4576, 4577, 4580, 4581, 4584, 4583, 4582, 4587, 4588, 4589, 4590, 4591, 4659, 900/2, 898 КО Дедина Бара до међне тачке к.п. бр.898 и 151/2 КО Грделица (варош). Од напред описане међне тачке граница обухвата креће се југозападном међном линијом к.п. бр.151/2 КО Грделица (варош) до тачке бр.1(У7588195.81,Х4750500.56), из које скреће на северозапад до тачке бр. 2 (У7588185.05,Х4750503.07). Граница из ове тачке иде ка северу, пратећи западну међну линију к.п. бр.151/1 КО Грделица, до тачке бр.3 (У7588180.36,Х4750519.91). Од ове тачке граница наставља ка северу до тачке бр.4(У7588178.28,Х4750526.82) одакле се креће северозападно до тачке бр.5 (У7588175.93,Х4750527.94). Одавде граница иде северно до тачке бр.6 (У7588187.36,Х4750549.24), одакле прати северозападне међне линије к.п. бр. 149/2,95/4 и 95/1 КО Грделица (варош) и наставља југоисточно, јужном и западном међном границом к.п. бр. 450 КО Грделица (варош) до тремеђа к.п. бр 450, 440/2 и 445/1 КО Грделица (варош). Граница из ове међне тачке креће се северно до тачке бр .7 (У7588087.33,Х4750591.14). Из поменуте тачке наставља северно до тачке бр.8 (У7588089.41,Х4750595), одакле скреће на запад, пратећи југозападну међну границу к.п. бр.85 КО Грделица (варош) до тремеђа к.п. бр. 85, 84 и 444 КО Грделица (варош). Од напред описане међне тачке наставља ка северу источном међном линијом к.п. бр. 444 КО Грделица (варош) и источном међном линијом к.п. бр. 440/1 КО Грделица (варош) до међне тачке к.п. бр. 3548 и 1860 КО Грделица (село) и к.п. бр 440/1 КО Грделица (варош). Од овог места граница прелази у КО Грделица (село) и прати североисточну међну линију к.п. бр. 1860 КО Грделица (село) до међне тачке к.п. бр.3549/3,1989 и 3560/3 КО Грделица (село). Од напред описане тачке граница се креће ка северу пратећи источну међну линију к.п. бр. 3560/3 КО Грделица (село) и долази до границе КО Грделица (село). Граница из ове тачке иде ка северу пратећи западну међну линију к.п. бр.151/1 КО Грделица до тачке бр.3 (У7588180.36,Х4750519.91). Од ове тачке граница наставља ка северу до тачке бр.4(У7588178.28,Х4750526.82), одакле се креће северозападно до тачке бр.5 (У7588175.93,Х4750527.94). Одавде граница иде северно до тачке бр.6 (У7588187.36,Х4750549.24), одакле прати северозападне међне линије к.п. бр. 149/2,95/4 и 95/1 КО Грделица (варош) и наставља југоисточно, јужном и западном међном границом к.п. бр. 450 КО Грделица (варош) до тремеђа к.п. бр 450, 440/2 и 445/1 КО Грделица (варош). Граница из ове међне тачке креће се северно до тачке бр. 7(У7588087.33,Х4750591.14). Из поменуте тачке наставља северно до тачке бр.8 (У7588089.41,Х4750595), одакле скреће на запад, пратећи југозападну међну границу к.п. бр. 85 КО Грделица (варош) до тремеђа к.п. бр. 85, 84 и 444 КО Грделица (варош). Од напред описане међне тачке наставља ка северу источном међном линијом к.п. бр. 444 КО Грделица (варош) и источном међном линијом к.п. бр. 440/1 КО Грделица (варош) до међне тачке к.п. бр. 3548 и 1860 КО Грделица (село) и к.п. бр 440/1 КО Грделица (варош). Од овог места граница прелази у КО Грделица (село) и прати североисточну међну линију к.п. бр. 1860 КО Грделица (село) до међне тачке к.п. бр.3549/3,1989 и 3560/3 КО Грделица (село). Од напред описане тачке граница се креће ка северу пратећи источну међну линију к.п. бр. 3560/3 КО Грделица (село) и долази до границе КО Грделица (село) и прелази у КО Тупаловце пратећи североисточну међну линију к.п. бр. 2027 КО Тупаловце до границе КО Тупаловце. Граница наставља јужно и сече парцеле к.п. бр. 26, 25, 24, 23, 19, 18, 17 до тачке бр. 17 (7588010.68,4750894.88) и наставља западном међном линијом к.п. бр. 444 КО Грделица (варош) до међне тачке к.п. бр. 444, 113, 112/4, 114 КО Грделица (варош). Од ове тачке граница прати регулацију планиране саобраћајнице до тачке бр.18 (7588027.70,4750600.46). Наставља источно до тачке 19 (7588073.16,4750593.29) и наставља јужно, прати регулацију планиране саобраћајнице до тачке 20

(7588066.18,4750532.27). Скреће на исток и прати јужну међну линију к.п. бр. 451,148/5 и 148/6 КО Грделица (варош) до тромеђа к.п. бр. 147/3, 148/6 и 152/3 КО Грделица (варош) и наставља да прати регулацију планиране саобраћајнице пратећи и међну линију к.п. бр. 445/1 КО Грделица (варош) где прелази у КО Дедина Бара и прати западну међну линију к.п. бр. 4637 КО Дедина Бара и наставља у правцу југоистока одакле је кренуо опис границе ПДР-а.

У оквиру границе обухвата налазе се к.п. бр. 4063 (ДП ПБ реда-438), 2415 и 2416 **КО Козаре**, к.п. бр. 2027 (регионални пут) **КО Тупаловце**, к.п. бр. 1860 (некатегорисани пут), 3560/3 (некатегорисани пут) и 3549/3 (јаз)1851/1, 1851/2, 3549/5, 1957/1, 1463, 1464, 1465/2, 1465/1 **КО Грделица (село)**, к.п. бр. 440/1 (Козарачка река), 444 (некатегорисани пут), 440/2 (канал), 445/1, 151/2, 152/3, 148/6, 148/5, 451, 445/1, 114, 17, 19, 23, 24, 25, 26 **КО Грделица (варош)**, к.п. бр.4637 (некатегорисани пут) и 4575 (резервоар „Грделица“) **КО Дедина Бара**.

На територији општине Власотинце, укупна површина планског обухвата износи **10ha 12a 89m²**, која је одређена следећом границом: ПДР-а и почиње у тачки бр.1 (Y 7591323,33 X 4754811,47) одакле у правцу југоистока, пратећи северну међну линију к.п. бр. 2982 КО Дадинце, долази до међне тачке к.п. бр. 1800/2,2982 и 1748/2. Од овог места граница наставља да прати северну међну линију к.п. бр. 1748/2 и наставља северном међном линијом к.п. бр. 2982 КО Дадинце до тромеђа к.п. бр. 1684,1681 и 2982 КО Дадинце, наставља да прати северозападне и североисточне међне линије к.п. бр.1681 КО Дадинце до међне тачке к.п. бр.1681, 1679 и 2982 КО Дадинце, креће се северно, граница прати међну линију 2982 КО Дадинце до тромеђа к.п. бр. 2982, 1680 и 2721 КО Дадинце. Од поменуте тачке наставља североисточно до тачке бр.2 (7592513.10,4754659.85) одакле пратећи југоисточну граничну линију к.п. бр.2721,северну међну линију к.п. бр 2716 КО Дадинце и југоисточне међне линије к.п. бр 2716 КО Дадинце и јужну границу к.п.бр.2717 КО Дадинце долази до тромеђа к.п. бр. 2990,2715 и 2717 КО Дадинце. Од овог места граница наставља ка југу пратећи југоисточну међну линију к.п. бр.2990 КО Дадинце до тромеђа к.п. бр 2990,2556 и 2555 КО Дадинце,Одавде скреће на исток пратећи јужну и источну међну линију к.п. бр.2556 КО Дадинце, до тромеђа к.п. бр. 2556,2557 и 2558 КО Дадинце и наставља ка северу западном међном линијом к.п. бр.2558 и 2559 КО Дадинце ,а затим и северном међном линијом к.п. бр. 2559 КО Дадинце до тачке бр.3 (7592668.06,4753934.79). Од Поменуте тачке наставља источно пратећи северну међну границу к.п. бр.2988,2941 и 2955/2 до међне тачке к.п. бр.2955/2,2957 и 2956 КО Дадинце.Од напред описане међне тачке граница наставља северозападном границом к.п. бр.2957 КО Дадинце и североисточном границом к.п. бр. 2990 КО Дадинце. Пратећи правац прелази из КО Дадинце у КО Градиште и наставља северном међном линијом к.п. бр. 3509КО Градиште до тромеђа к.п. бр. 633,634 и 635 КО Градиште и скреће ка северу пратећи северозападне међне линије к.п. бр. 635, 636, 637, 638, 639, 640 КО Градиште до тачке бр.4 (7593277.07,4754112.34) одакле скреће на запад до тачке бр.5 (7593268.69,4754116.43). Од напред описане тачке граница се креће северно до тачке бр. 6 (7593266.18,4754153.86) и наставља источно међном линијом к.п. бр 624 КО Градиште до међне тачке к.п. бр. 624, 3509 и 642 КО Градиште. Одавде граница се креће североисточном границом к.п. бр 3509 КО Градиште до међне тачке к.п. бр.3509,690 и 689 КО Градиште. Од поменуте тачке граница прати западне и северозападне међне линије к.п. бр. 689 и 688 КО Градиште. Одакле наставља северозападном граничном линијом к.п. бр. 3509 КО Градиште до међне тачке к.п. бр. 678,510 и 3509 КО Градиште, и наставља југозападном, северозападном и североисточном међном линијом к.п. бр.510 КО Градиште до међне тачке к.п. бр. 510,507 и 508 КО Градиште. Од поменуте међне тачке наставља источно северним међним линијама к.п. бр. 507 и 3509 КО Градиште до међне тачке к.п. бр.419,3509 и 417 КО Градиште. Одавде граница обухвата скреће североисточно до тачке бр.7 (7593696.44,4754229.87), од поменуте тачке иде јужно до тачке бр.8 (7593706.31,4754202.21) из ове тачке наставља јужно до тачке бр.9 (7593705.99,4754160.13).Од тачке бр.9 иде на југозапад до тромеђа к.п. бр.417, 3509 и 409 КО Градиште. Наставља југоисточно до међне тачке к.п. бр. 850,3512 и 851 КО Градиште. Од овог места границе обухвата наставља северном међном линијом к.п. бр. 851 КО Градиште до тачке бр. 10(Y7593760.06,X4754148.69),од тачке бр.10 до тачке бр.11(Y7593815.15, X4754141.37).Од поменуте тачке граница се креће јужно до тачке бр.12(Y7593810.96, X4754104.49) од тачке бр.12 иде до тачке бр.13 (Y7593894.86, X4754079.55) од тачке бр.13 до тачке бр.14 (Y7593904.90, X4754062.24).Наставља до тачке бр.15(Y7593876.60, X4754053.45). Одавде наставља источном међном линијом к.п. бр.3522 КО Градиште до тачке бр.16(Y7593941.80, X4753891.99) и сече к.п. бр 3522 КО градиште до тачке бр.17 (7593934.69,X4753892.00). Одавде граница скреће на север пратећи међну линију к.п. бр. 3522 до тачке бр.18 (Y7593909.09, X4753983.59), до тачке бр.19 (Y 7593880.96, X4753995.04). Од тачке 19 до тачке 20 (Y7593879.49, X4754004.46),од тачке 20 до тачке бр.21 (Y7593903.65,X4754012.81),поменуте нове тачке представљају граничне тачке нове грађевинске парцеле намењене за изградњу нове црпне

станице. Од ове тачке граница креће на север, пратећи југозападну међну линију к.п. бр. 3522, 3504, 3512 и 3509 КО Градиште и к.п. бр. 2990 КО Дадинце до тачке 21 (Y 7592544,77 X 4753962,84) . Од овог места граница се ломи и наставља у правцу севера западном међном линијом к.п. бр. 2544, 2543, 2990, 2982, 2139 и 2138 КО Дадинце и долази до тачке бр. 1 (Y 7591323.33 X 4754811,47) одакле је кренуо опис границе ПДР-а, поклапајући се са јужном међном линијом к.п. бр. 2982 у КО. Дадинце.

У оквиру границе обухвата налазе се кп. бр. 2982 (локални пут-пут Грделица-Козаре-дадинце), 1748/2, 1681, 2716, 2717, 2138, 2139, 2721, 2990 (некатегорисани пут), 2543, 2544, 2555, 2558, 2559, 2941, 2988 (некатегорисани пут), 2955/1(некатегорисани пут), 2955/2, 2957, 2139, 2208/2 **КО Дадинце** и к.п. бр. 3509 (некатегорисани пут), 635, 636, 637, 638, 639, 640, 624, 689, 688, 510, 507, 841, 417, 409 (поток), 3512 (некатегорисани пут), 851, 3504 (водозахват), 3522 (водозахват) **КО Градиште**.

1.4. Постојеће стање коришћења површина

Територија ПДР-а обухвата катастарске општине Градиште и Дадинце које припадају југозападном делу територије општине Власотинце која се граничи са југоистичним делом територије града Лесковца где су обухваћене катастарске општине Дедина Бара, Грделица Варош, Грделица Село, Тупаловце и Козаре.

У планском обухвату заступљене су све врсте земљишта, а подци о постојећем начину коришћења преузети су из Катастарско-топографског плана који је израђен за потребе Идејног решења за измену постојеће трасе са заменом азбестних цеви, од стране „Бироа за геодезију“ ДОО Београд у катастарским општинама Дадинце, Грделица Село, Козаре и Тупаловце, и од стране „Гео-Јовић“ ПР Лесковац у катастарској општини Градиште које смо у току израде плана према указаној потреби допунили неопходним подацима о фактичком стању, као и подацима из области премега катастра непокретности и катастра водова прибављених марта и априла 2024.год. од Републичког геодетског завода преко Градске управе Лесковца –Одељења за урбанизам и Општинске управе Власотинца – Одељења за урбанизам, привреду, заштиту животне средине и имовинско-правне послове, као и подацима које је обрађивач плана прикупио о фактичком стању у планском обухвату и увидом у јавно доступне податке са портала ГеоСрбија.

У обухвату плана у погледу имовинског статуса доминира јавна и државна својина РС око 83%, док је у приватној својини физичких лица око 17%.

ГРАЂЕВИНСКО ПОДРУЧЈЕ ПЛАНА

Граница грађевинског подручја плана поклапа се са границом обухвата плана у оквиру чијег обухвата се налази грађевинско земљиште са катастарским парцелама на којима су изграђени и конституисани објекти и површине од јавног значаја као и катастарске парцеле остале намене које су неопходне за реализацију нове трасе ценовода воде за пиће, а које обухватају и делове катастарских парцела које чине пољопривредно и шумско земљиште, као и водно земљиште постојећих водотокова који пресецају плански обухват.

На територији општине Власотинце границом плана обухваћена су насеља Градиште и Дадинце која припадају брдско-планинском/сточарско-воћарском-виноградарском пољопривредном реону који припада еколошкој целини „Крушевица-Острозуб-Свође“ и то насеља Градиште са кластерима пословно-производних система у функцији пољопривреде (еко-фарме) и насеља Дадинце које је у функцији туризма са пословно-производним системима у функцији пољопривреде (еко-фарме), услужног занатства и туризма (рурални туризам) и у оба насеља тангира комплексе хуманих гробаља.

Док су на територији града Лесковца обухваћена насеље Козаре које се налази у оквиру туристичке зоне Власотинца и једним делом је захваћено грделичким туристичким рејоном 3 са изграђеним викенд зонама, као и насеље Тупаловце, као и на делу насеља Грделица Село, Грделица Варош и Дедина Бара која припадају насељу варошког карактера.

ГРАЂЕВИНСКО ЗЕМЉИШТЕ

Заузима површину планског обухвата од **10,41ha**.

На грађевинском земљишту доминантна је јавна намена у оквиру које се налазе објекти и површине јавне намене које чине саобраћајнице и објекти комуналне инфраструктуре, док су постојећи објекти и површине остале намене обухваћени границом плана на деловима где су јавне саобраћајне површине у заузећу осталог земљишта, а неопходне су за конституисање планиране трасе ценовода.

Објекти и површине јавне намене

У планском обухвату заступљени су објекти јавне намене у виду саобраћајне и комуналне инфраструктуре са постојећим резервоаром питке воде „Грделица“.

Саобраћајна инфраструктура –Постојећу саобраћајну мрежу у планском обухвату чине: На територији града Лесковца постојећи **државни пут II реда број 438**: Власотинце-Грделица –веза са државним путем А1, деоница број 43801 од чвора број 3907 Власотинце код km 0+000 до чвора број 43801 Грделица (веза А1) код km 11+970 према условима издатим од ЈП Путеви Србије под бројем 953-19249-24-2 од 08.11.2024.године, а који пролази територијом града Лесковца кроз катастарску општину Грделица село, Тупаловце и Козаре **од стационаже km10+110.00 у КО Грделица Село до стационаже km5+457.50 у КО Козаре**, који се надаље кроз катастарску општину Козаре користи као попречна веза планирана као ОП-72 на катастарској парцели државног пута до општински пута ОП-3 на територији општине Власотинце. Као и **општински путеви** према условима издатим од ЈП Урбанизам и изградња Лесковац под бројем 4450/24 од 06.03.2025.године, који пролазе територијом града Лесковца и то: ОП-37 – Грделица – Дедина бара, кроз катастарске општине Грделица Село и Дедина бара и ОП-72 (планирани општински пут Просторним планом града Лесковца), кроз катастарску општину Козаре. Општински пут ОП-72, Просторним планом града Лесковца представља планирану попречну везу између државног пута IIБ реда број 438 (од стационаже km 5+457,50) до општинског пута ОП-3 који је на територији општине Власотинце, и поклапа се са правцем пружања улице Свети Никола (на неким местима је улица ван катастарске парцеле број 4063 КО Козаре). Општински пут ОП-37 - Грделица – Дедина бара, кроз насељена места Грделица и Дедина Бара се поклапа са правцем пружања улице Дедобарске (улица је изведена у мерама и границама на делу КП бр. 445/1 КО Грделица (Варош) и на КП бр. 4637 КО Дедина Бара, са коловозом од асфалта). Такође, у обухвату Плана су и делови **саобраћајнице у насељу и то улица Речице и улица Ђорђа Величковића и цела улица 7. јули**. Део улице Речице који је у обухвату Плана нема јасно дефинисану регулацију, и на том делу је са коловозним застором од асфалта, без тротоара. Део улице Ђорђа Величковића, који је у обухвату Плана са коловозом од асфалта и обостраним тротарима, изведена у мерама и границама КП бр. 445/1 КО Грделица (Варош). **Мост преко Сејаничке реке**, спаја улице Ђорђа Величковића и 7. јули. Улица 7. јули је са коловозом од асфалта (који је са великим оштећењима), и на неким деловима постоје врло уски тротоари. Улица се наставља преко **моста преко Козарачке (Рупске) реке**, све до државног пута IIБ реда број 438. Кроз општину Власотинце, према условима ЈКП „КОМУНАЛАЦ“ Власотинце број 5031 од 12.09.2024.године, планом је обухваћен **општински пут ОП-3 (Власотинце-Дадинце-Градиште) као и некатегорисани путеви** који пролазе кроз катастарске општине Дадинце и Градиште.

Комунална (Хидротехничка) инфраструктура **Водоснабдевање**

Водоснабдевање корисника на подручју Плана, део на територији града Лесковца, врши се из водозавода "Градиште" у селу Градишту.

У оквиру овог водозавода на Рупској (Козарачкој) реци, који је реконструисан 2024. године, налази се бетонска преграда са решетком (тиролски водозахват) у круни бетонске преграде, бетонско слапиште и бетонска шахта. Из бетонске шахте ка Постројењу за прераду воде (ППВ), такође у селу Градишту, иде цевовод сирове воде профила ПЕ Ø315 mm. У оквиру ППВ-а постоји таложница са третманом сирове воде коагулантима, машинска зграда у којој су три пешчана филтера и опрема за дезинфекцију воде и резервоара за прање пешчаних филтера. Ови објекти нису у обухвату овог Плана. Од машинске зграде ка Грделици иде цевовод од салонита профила С Ø200 mm. Траса постојећег цевовода профила С Ø200 mm није у обухвату Плана. Његова траса, пре свега да би се омогућило гравитационо одвођење воде за пиће ка корисницима, углавном иде дуж корита Рупске (Козарачке) реке, при чему је у више наврата прелази на неадекватан начин. Траса постојећег цевовода није геодетски снимљена па се њен прецизан положај не може установити.

Постојећим цевоводом С Ø200 mm се вода за пиће дистрибуира корисницима како на територији града Лесковца тако и на територији општине Власотинце, а вишак воде се, у периоду мале потрошње, смешта у резервоар "Грделица" запремине $V=2 \times 250=500 \text{ m}^3$. Овај резервоар се налази у КО Дедина Бара изнад Грделице на КП бр. 4575 КО Дедина Бара.

Због дужег периода експлоатације, врсте материјала чији је рок трајања највероватније истекао, веома неповољних топографских услова, честих промена положаја речног корита које није уређено - стабилизовано, као и појава водне и друге ерозије, веома често долази до хаварија на постојећем цевоводу. Санирање насталих хаварија је веома отежано пре свега због његовог веома неповољног положаја и недостатака прилазних саобраћајница.

План детаљне регулације измене постојеће трасе цевовода питке воде са заменом азбестних цеви од водозахвата у Градишту до резервоара „Грделица“, са резервоарима „Дадинце“ и „Грделица“

Осим постојећег цевовода профила С Ø200 mm у насељима, дуж којих овај цевовод пролази како на територији града Лесковца (Козаре, Тупаловце, Сејаница, Дедина Бара, Грделица варош и Грделица село) тако и на територији општине Власотинце (Ладовица преко црпне станице у селу Козаре), постоји изграђена секундарна водоводна мрежа за водоснабдевање ових насеља која је повезана на наведени цевовод. За ову секундарну мрежу која такође није геодетски снимљена, немамо никакве релевантне податке осим за мрежу која је изграђена у новије време за потребе водоснабдевања Сејанице и Ковачеве Баре.

Одвођење и третман отпадних вода

На подручју Плана углавном не постоји јавна канализациона мрежа за одвођење било комуналних отпадних вода било атмосферских вода, сем у КО Грделица варош и КО Грделица село. Постојећа канализациона мрежа је у добром стању и оговарају по капацитету.

У насељима вам КО Грделица варош и КО Грделица Село комуналне отпадне воде се одводе у септичке јаме које су углавном непрописно грађене.

Енергетска инфраструктура

Електроенергетска инфраструктура - Подаци о постојећим електроенергетским надземним и подземним водовима преузети су из Улова за израду Плана, издатих од стране „Електромрежа Србије“ АД Београд под бр.130-00-UTD-003-1155/2024-004 од 01.10.2024.године и бр.130-00-UTD-003-1055/2024-002 од 19.09.2024.год., као и „Електродистрибуције Србије“ д.о.о. Београд – Огранак Електродистрибуција Лесковац под бр.2540400-Д.10.02-419694/2-2024 од 06.12.2024. год.

Трасе далековода које пресецају планско подручје, а у власништву су „Електромрежа Србије“ А.Д., чине: 400kV бр.461 ТС Лесковац 2 –ТС Врање 4; 110kV бр.1113 ТС Лесковац 2 –ХЕ Врла 3; и 110kV бр.113/5 ЕВП Грделица –ХЕ Врла 3, док у власништву „Електродистрибуције Србије“ д.о.о. Београд – Огранак Електродистрибуција Лесковац нема изграђених ЕЕО напонског нивоа 110kV и 35kV као ни ТС 10/0,4kV. Постоји надземни 10 kV далековод правац Орашје на КО Козаре и КО Грделица Варош, 10 kV далековод од ТС 10/0,4kV Село Грделица 2 Чорба до ТС 10/0,4kV Тупаловце на КО Грделица Село и подземна 10kV мрежа од ТС 10/0,4kV Пијаца Грделица до ТС 10/0,4kV Центар Грделица на КО Грделица Варош.

Телекомуникациона инфраструктура -Подаци су преузети из Улова за израду Плана, издатих од стране „Телеком Србија“ Предузеће за телекомуникације а.д. Београд, под Д211-410013/2-2024 од 20.09.2024.год. и Д211-4388036/2-2024 од 20.11.2024.године, у којима је наведено да се постојећа мрежа састоји од оптичких каблова положених директно у земљу и оптичких каблова уграђених у цеви кабловске канализације, затим од надземних самоносивих оптичких каблова који су вешани на ТК и ЕД стубове, од подземних бакарних каблова положених директно у земљу или у цеви кабловске канализације, од надземне разводне бакарне мреже и кабловске канализације. Ранг оптичких каблова је магистралан (магистрална релација Власотинце-Грделица) и локални – дистрибутиван.

Топлификација – Овај вид инфраструктуре није присутан у планском обухвату и није присутан у виду централног система грејања постојећих физичких структура у контакту планским обухватом, већ је грејање индивидуалног карактера на чврсто гориво и електричну енергију.

Гасификација – Подаци су преузети из Улова за израду Плана, издатим од стране „Југоросгаз“ АД Београд под Н/Н-447 од 19.09.2024.године, у којима је наведено да не постоји изведена, као ни пројектована, дистрибутивна гасоводна мрежа.

Коришћење **обновљивих извора** енергије није присутно у планском обухвату, осим појединачних случајева коришћења соларне енергије на објектима који се налазе у контакту планског обухвата.

Насеља кроз која пролази траса планираног цевовода на територији града Лесковца, као и општине Власотинце, у систему су одношења **комуналног отпада** са депоновањем на санитарну депонију „Жељковац“. Одлагање се врши у типизираним пластичним кантама. Саобраћајна мрежа у самом насељу отежава индивидуални одвоз смећа. Није евидентирано неконтролисано депоновање комуналног отпада на појединачним местима планског обухвата.

Објекти и површине остале намене

У планском обухвату нису заступљени објекти и површине остале намене осим к.п. бр.2716 КО Дадинце која се користи за породично становање и обухваћена је због заузетости јавним општинским путем у оквиру кога се планира нова траса цевовода.

ПОЉОПРИВРЕДНО ЗЕМЉИШТЕ

Заузима површину планског обухвата од **1,06 ha**.

Катастарске парцеле које чине пољопривредно земљиште су целе или делови неопходни за реализацију планиране трасе ценовода воде за пиће које захватају територију општине Власотинце и припадају катастарским општинама Дадинце на к.п. бр.2139, 1681, 2717, 2543, 2544 и 2555 и Градиште на к.п. бр. 507, 510, 637, 638, 689, 688 и део 624.

ШУМСКО ЗЕМЉИШТЕ

Заузима површину планског обухвата од **6,53 ha**.

Катастарске парцеле које чине шумско земљиште су делови неопходни за реализацију планиране трасе ценовода воде за пиће које захватају територију града Лесковца и припадају катастарским општинама Козаре на к.п. бр.2415, 2416 и територију општине Власотинце и припадају катастарским општинама Дадинце на целим к.п. бр.2558, 2559, 2941, 2955/2 и деловима к.п. бр.2138 и 2957 и Градиште на к.п. бр.635, 636, 639, 640 и део к.п. бр.851.

ЈП „Србијашуме“ дало је Одговором на захтев за издавање услова за израду Плана бр.15276 од 08.10.2024.год. податке да су Планом обухваћени делови Газдинских јединица „Качар“ и „Букова глава – Чобанац“ којим газдује Шумско газдинство „Шума“ Лесковац у којима је основна намена шума као стална заштита шума (изван газдинског третмана) која обухвата шуме високе заштитне вредности НCVF -4 (стална заштита шума) која представљају подручја која пружају основне природне користи у критичним ситуацијама, као и да се на обухваћеним површинама налази шибљак и да је VI степен угрожености шума од пожара.

ВОДНО ЗЕМЉИШТЕ

Заузима површину планског обухвата од **0,41 ha**.

Чине га делови катастарске парцеле постојећег водотока Козарачке реке који пресеца плански обухват, и то на територији општине Власотинце припадају катастарској општини Градиште, делови к.п. бр.3504 и 409 и на територији града Лесковца припадају катастарској општини Грделица Село, делови к.п. бр.3549/3 и 440/2 и у катастарској општини Грделица варош, део к.п. бр.440/1.

ЈВП „Србијаводе“ дало је услове у поступку израде Плана бр.9349/1 од 12.09.2024.године, и бр.8870/1 од 12.09.2024.године, којима је наведено да у складу са Законом о водама није предвиђено издавање водних услова за овај ниво планске разраде. Међутим обзиром да је процењено да су Планом планирани радови који могу да утичу на промену режима и квалитет површинских и подземних вода, као и на водне објекте у близини планског обухвата, дате су одређене препоруке о условима за израду Плана у складу са Водопривредном основом Републике Србије („Сл. гл. Републике Србије”, бр.11/2002), Стратегијом управљања водама на територији Републике Србије до 2034.године. („Сл. гл. Републике Србије”, бр.03/2017) и Оперативни план одбране од поплава за водотоке I реда за 2024.год. („Сл.гл.Републике Србије”, бр.117/2023), као и Оперативним планом одбране од поплава за водотоке II реда (који је у ингеренцији локалне самоуправе).

Хидрографску карту подручја катастарских општина: Дедина Бара, Грделица Варош, Грделица Село, Тупаловце и Козаре, које припадају територији града Лесковца, као и Дадинце и Градиште, које припадају општини Власотинце, чини Козарачка река (тзв. Рупска река) као бујични водоток II реда у надлежности локалне самоуправе, која је хидролошки неизучени слив и која је десна притока реке Јужне Мораве.

У доњем току Козарачке реке формира се плавна зона на делу тока кроз катастарске општине Тупаловце, Грделица Село и Грделица Варош, угрожена је лева обала реке у дужини од 4,50 km, са плавном зоном површине око 20 ha којом је обухваћено пољопривредно земљиште и више грађевинских објекат, као и лева обала корита реке низводно од моста у катастарској општини Грделица Село у дужини од 300 m.

План детаљне регулације измене постојеће трасе цевовода питке воде са заменом азбестних цеви од водозахвата у Градишту до резервоара „Грделица“, са резервоарима „Дадинце“ и „Грделица“

Табела 1. -Биланс површина постојећег стања

НАМЕНА ПОВРШИНА			ПОВРШИНА (m ²)	%		
ГРАЂЕВИНСКО ПОДРУЧЈЕ ПЛАНА						
Грађевинско земљиште	Објекти и површине јавне намене					
	Саобраћајне површине	Државни пут	5 00 14	10 37 02	27,17	56,33
		Општински пут	4 39 12		23,85	
		Некатегорисани пут	9 01		0,49	
		У функцији пијаце у Грделици	18 13		0,98	
		Насељске саобраћајнице у Грделици	57 62		3,13	
	Површине и објекти у функцији водопривредне инфраструктуре –резервоар „Грделица“		7 73	0,42		
	Основно образовање		5 27	0,29		
	Објекти и површине остале намене					
	Површине за породично становање		3 70	0,20		
	УКУПНО ГРАЂЕВИНСКО ЗЕМЉИШТЕ		10 40 72	56,53		
Пољопривредно земљиште		1 05 65	5,74			
Шумско земљиште		6 53 48	35,50			
Водно земљиште		40 98	2,23			
УКУПНО ОБУХВАТ И ГРАЂЕВИНСКО ПОДРУЧЈЕ ПЛАНА		18 40 83	100			

ЗЕМЉИШТЕ ИЗВАН ПОДРУЧЈА ПЛАНА КОЈЕ СЕ НАЛАЗИ У НЕПОСРЕДНОМ КОНТАКТУ

Постројење за пречишћавање воде за пиће Градиште у источном је делу непосредног контакта границе обухвата Плана а које са планираном трасом цевовода чини јединствену целину водоснабдевања, Те је позиција у односу на плански обухват приказана у графичком прилогу.

Амбијенталне целине и објекти са споменичким својствима у контакту планског обухвата

Завод за заштиту споменика културе Ниш дао је Мишљење бр.1435/2-02 од 08.09.2023.године, да у планском обухвату није извршена систематска проспекција и валоризација непокретног културног и археолошког наслеђа, као и евидентирање ратних меморијала, те је потребу израђивање Студије заштите непокретних културних добата коју треба да чине Студија заштите градитељског и сакралног културног наслеђа и ратних меоријала као и Студија заштите археолошког наслеђа, на основу којих би се дефинисале мере заштите културног наслеђа за потребе израде Плана, што је наведено и у АКТ-у који је издат под бр.1576/2-02 од 10.09.2024.године по захтеву општинске управе Власотинца.

На основу закљученог Уговора о изради Студије заштите непокретних културних добара закљученог под бр.1165/24-III-12 од 25.04.2024.год. између Града Лесковца и Завода за заштиту споменика културе Ниш, израђена је Студија заштите непокретних културних добара за потребе израде Плана детаљне регулације измене постојеће трасе цевовода питке воде са заменом азбестних цеви од водозахвата у градишту до резервоара “Грделица” са резервоарима “Дадинце” и “Грделица”, која је достављена обрађивачу Плана уз допис бр.3179-1/24-III-12 од 07.10.2024.год.

За потребе Студије на траси цевовода у местима: Грделица село, Тупаловце, Козаре и Дадинце, израђивач Студије извршио је теренска истраживања, евидентирао градитељско наслеђе и ратне меморијале за које је извршио валоризацију и прописао мере заштите класификујући их као добара са споменичким својствима за која је потребно обезбедити адекватну заштиту прописивањем мера заштите Планом што ће створити предуслове за пуно коришћење културне баштине у функцији најбољег развоја и напретка средине које се подједнако односи на све врсте непокретних културних добара.

Студијом је евидентирано укупно 54 непокретности са споменичким својствима у катастарским општинама Грделица село, Тупаловце, Козаре које припадају територији града Лесковца и Дадинце које припада општини Власотинце, што указује на веома богато градитељско наслеђе у контактном подручју планског обухвата. Непокретности су евидентирани у:

- **КО Грделица 20 непокретности** од којих је 18 стамбених објеката (куће народног градитељства или варошких), амбијентална целина са више окућница народног градитељства на к.п. бр. 1697 КО Грделица село и амбијентална целина меморијални парк на к.п. бр. 1987 КО Грделица село.

Кућа народног градитељства на к.п. бр.1697



Варошка кућа на к.п. 1906



Амбијентална целина са више окућница народног градитељства на к.п. бр.1697



Амбијентална целина меморијални парк на к.п. бр. 1987



- **КО Тупаловце 7 непокретности**, од којих је 6 стамбених објеката (кућа народног градитељства или варошких) и воденица са јазом на к.п. бр.717 и 719 КО Тупаловце.

Кућа народног градитељства на к.п. бр.1024



Варошки тип куће на к.п. бр.889



Воденица са јазом на к.п. бр.717 и 719

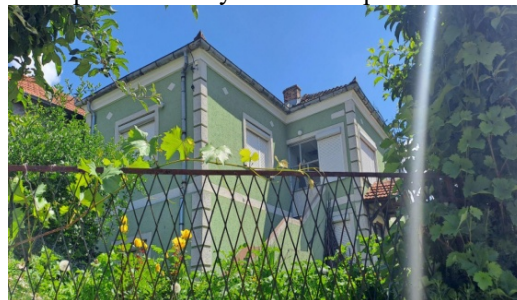


- **КО Козаре 8 непокретности**, од којих је 4 стамбена објекта (кућа народног градитељства или варошка), 1 плевња, амбијентална целина у центру села Козаре са две куће на к.п. бр. 3867 КО Козаре, заветни крст посвећен Св. Николи и црква Св. Николе на к.п. бр. 1890 и 1889/1 КО Козаре.

Амбијентална целина са кућама народног градитељства на к.п. бр.3867



Варошки тип куће на к.п. бр. 2359



Заветни крст посвећен Св. Николи



Црква Св. Николе на к.п. бр. 1890 и 1889/1



- **КО Дадинце 20 непокретности**, од којих је од којих је 14 стамбених објекта (кућа народног градитељства или варошких), стари типови надгробних споменика на сеоском гробљу на к.п. бр. 2203 КО Дадинце, амбијентална целина са економским објектима к.п. бр. 2206 КО Дадинце, задружни дом к.п. бр. 2226 КО Дадинце, спомен плоча Драгиши Цветковићу на к.п. бр. 1716/3 КО Дадинце, амбијентална целина са јавним објектом у центру села на к.п. бр. 1710 КО Дадинце и ратни меморијали на к.п. 2982 КО Дадинце.

Окућница народног градитељства на к.п. бр. 1744, 1745, 1747



Кућа на к.п. бр. 1680



План детаљне регулације измене постојеће трасе цевовода питке воде са заменом азбестних цеви од водозавхвата у Градишту до резервоара „Грделица“, са резервоарима „Далинче“ и „Грделица“

Задружни дом на к.п. бр. 2226



Сеоско гробље на к.п. бр. 2203



Спомен плоча Драгиши Цветковићу на к.п. бр. 1716/3



Ратни меморијали на к.п. 2982



Након израде Студије, Завод за заштиту споменика културе Ниш издао је АКТ под бр.1630/2-03 од 11.11.2024.године, по захтеву градске управе Лесковца, којим је навео да израђену Студију треба оперативно користити при изради планских докумената и да интервенције планиране планским документом немају утицаја на непокретно културно наслеђе, већ се изводе у оквиру и обухвату постојећих инфраструктурних објеката.

Заштићена природна добра у планском обухвату и контакту планског обухвата према Решењу 03 бр.021-3600/2 од 11.10.2024.год. и 03 бр.021-3472/2 од 10.10.2024.године, које је донео Завод за заштиту природе Србије, констатовао је да на траси цевовода за који се ради План нема заштићених подручја за које се спроводи или је покренут поступак заштите, као ни утврђених еколошких коридора еколошке мреже Републике Србије, према Уредби о еколошкој мрежи („Службени гласник РС“, бр.102/2010).

Објекти посебне намене

Према подацима који су наведени у Обавештењу у вези са израдом Плана које је издало Министарство одбране Републике Србије – Сектор за инфраструктуру и услуге стандарда –Управа за инфраструктуру под бр.16617-2 од 24.09.2024.год. наведено је да у планском обухвату нису присутни објекти посебне намене од интереса за одбрану земље.

ПЛАНСКИ ДЕО

2. Правила уређења и грађења

План детаљне регулације обухвата подручје које је неопходно за изградњу планираног цевовода и резервоара са приступном саобраћајницом у Далинцу, на које се односе планска решења са прописаним правилима уређења и грађења, којима је дефинисана организација, коришћење и уређење простора базирано на основним поставкама планске и стратешке документације вишег реда, узимајући у обзир већ реализоване садржаје који се односе на водозахват у Градишту, које је у непосредном контакту планског обухвата и постојећи резервоар „Грделица“ који се налази у планском обухвату и задржава се по фактичком стању, чиме ће се остварити следећи правци развоја:

План детаљне регулације измене постојеће трасе ценовода питке воде са заменом азбестних цеви од водозахвата у Градишту до резервоара „Грделица“, са резервоарима „Дадинце“ и „Грделица“

- гравитационо снабдевање водом за пиће насељених места на територији града Лесковца и општине Власотинце, која се налазе низводно од водозахвата „Градиште“ и која су сада повезана на постојећи азбестно-цементни недовољно поуздан ценовод који је планиран за реконструкцију,
- дефинисање услова за изградњу нове трасе ценовода са потребним пратећим објектима и резервоаром „Дадинце“, сходно савременим доменима,
- стварање основа за решавање имовинско-правних односа, дефинисањем грађевинских парцела јавне намене и
- ефикасно и рационално коришћење земљишта, усклађено са заштитом простора и очувањем квалитета животне средине и културног наслеђа у непосредном окружењу.

2.1. Подела на карактеристичне целине

Планским решењем у оквиру планског обухвата прописују се правила уређења и изградње нове трасе ценовода питке воде од постојећег водозахвата у Градишту, које је у непосредном контакту са планским обухватом до постојећег резервоара „Грделица“ који се налази у планском обухвату и задржава по фактичком стању, као и нови резервоар са приступном саобраћајницом у Дадинцу и осталим пратећим објектима, док се постојеће конституисане саобраћајнице задржавају по фактичком стању уз прописивање услова под којима је дозвољена изградња планираног ценовода у њиховом габариту, и то уважавајући фактичко стање коловоза саобраћајнице.

Детаљна подела **грађевинског подручја** планског обухвата на грађевинском земљишту је на **пет наменских целина** као резултат успостављене саобраћајне мреже по фактичком стању кроз коју је планирана траса ценовода и постојећих и планираних пратећих објеката, док **посебне целине** чине планом обухваћено пољопривредно, шумско и водно земљиште чији су делови фактички заузети изграђеним саобраћајницама.

ЦЕЛИНЕ НА ГРАЂЕВИНСКОМ ЗЕМЉИШТУ

Целина 1. –Јавна површина државног пута, кроз коју пролази планирана траса ценовода

П=5ha 00a 14m²

Обухват: захвата простор у оквиру граница катастарских парцела државног пута II реда број 438: Власотинце-Грделица у катастарским општинама Грделица Село, Тупаловце и Козаре;

Земљиште: грађевинско;

Намена: саобраћна и остале комуналне инфраструктуре са планираном трасом ценовода воде за пиће;

Планира се: изградња трасе ценовода воде за пиће у границама катастарске парцеле пута уз повремена неопходна скретања трасе ради поштовања датих услова управљача пута везаних за удаљености.

Целина 2. –Јавна површина општинских и некатегорисаних путева са сервисном саобраћајницом до планираног резервоара „Дадинце“, кроз које пролази планирана траса ценовода
П=4ha 39a 12m² = (4ha 39a 12m² + 9a 01m² + 3a 37m²)

Потцелина 2.1. –општински пут ОП-37: П=26a 42m²

Обухват: на деоници од постојећег резервоара „Грделица“ до прикључка на државни пут II реда број 438 коју чини траса ОП-37 у катастарским општинама Грделица Село и Дедина бара;

Земљиште: грађевинско;

Намена: саобраћна и остале комуналне инфраструктуре са планираном трасом ценовода воде за пиће;

Планира се: изградња трасе ценовода воде за пиће у границама катастарске парцеле пута.

Потцелина 2.2. - Некатегорисани пут и општински пут ОП-3 и ОП-72 /попречна веза/ са планираном сервисном саобраћајницом до планираног резервоара за воду „Дадинце“

П=4ha 12a 70m²

Обухват: на деоници некатегорисаног пута у КО Градиште од постојећег водозахвата „Грдеште“ до границе катастарске парцеле реке Козарачке и општински пут ОП-3 у КО Градиште од границе катастарске парцеле реке Козарачке са планираним општинским путем ОП-72 у КО Козаре који чини попречну везу између општинског пута ОП-3 и државног пута II реда број 438, са планираном сервисном саобраћајницом до планираног резервоара за воду „Дадинце“;

Земљиште: грађевинско;

Намена: саобраћајна и остала комунална инфраструктура са планираном трасом ценовода воде за пиће;

Планира се: изградња трасе ценовода воде за пиће у границама катастарске парцеле пута са фактичким заузећем пољопривредног и шумског земљишта.

Целина 3. – Јавна површина саобраћајница и јавних површина у насељу Грделица кроз које пролази планирана траса ценовода

П=75а 75m²

Потцелина 3.1.: П=57а 62m²

Обухват: насељске саобраћајнице у катастарској општини Грделица Варош;

Земљиште: грађевинско;

Намена: саобраћајна и остале комуналне инфраструктуре са планираном трасом ценовода воде за пиће;

Планира се: изградња трасе ценовода воде за пиће у планираној регулацији насељских саобраћајница.

Потцелина 3.2.: П=18а 13m²

Обухват: саобраћајне површине у функцији зелене пијаце у насељеном месту Грделица;

Земљиште: грађевинско;

Намена: саобраћајна и остале комуналне инфраструктуре са планираном трасом ценовода воде за пиће;

Планира се: изградња трасе ценовода воде за пиће у регулацији саобраћајне површине у функцији зелене пијаце у насељеном месту Грделица.

Целина 3. – Постојећи резервоар „Грделица“

П=7а 73m²

Обухват: захвата простор у оквиру граница катастарске парцеле бр.4575 КО Дедина Бара где се налази постојећи комплекс резервоара воде за пиће;

Намена: резервоар воде за пиће „Грделица“;

Планира се: задржавање постојећег резервоара воде за пиће.

Целина 4. – Планирани резервоар „Дадинце“

П=5а 96m²

Обухват: захвата простор у оквиру граница катастарске парцеле бр.2941 КО Дадинце где је планирана изградња резервоара воде за пиће;

Земљиште: грађевинско;

Намена: резервоар воде за пиће „Дадинце“; воде за пиће.

Целина 5. – Планирана црпна станица „Градиште“

П=5а 27m²

Обухват: непосредно уз постојећу саобраћајницу формира се нова грађевинска парцела за изградњу црпне станице са стубном трафо станицом на делу катастарске парцеле бр.841 КО Градиште која је намењена основном образовању;

Земљиште: грађевинско;

Намена: црпна станица „Градиште“;

Планира се: изградња планиране црпне станице.

Целина 6. –Породично становање

П=15а 16m²

Обухват: захвата простор у урбаном делу насеља Дадинце на катастарској парцели бр.2716 КО Дадинце која се користи за породично становање и катастарским парцелама бр.1681 и 2717 КО Дадинце у непосредном окружењу које су делимично заузете општинским путем;

Земљиште: грађевинско;

Намена: породично становање;

Планира се: изградња породичних стамбених објеката.

ЦЕЛИНЕ НА ПОЉОПРИВРЕДНОМ ЗЕМЉИШТУ

Целина 7. – Пољопривредно земљиште

П=94а 19м²

Обухват: захвата простор више локација у катастарским општинама Дадинце на к.п. бр.2139, 1681, 2717, 2543, 2544 и 2555 и Градиште на к.п. бр.507 и делови 637, 638, 624, 689, 688, 510 и 417, на парцелама чији су делови фактички заузети државним и општинским путем на чијим је деоницама планирана траса цевовода воде за пиће.

Земљиште: пољопривредно;

Намена: задржава се пољопривредно земљиште у функцији заштитног зеленила;

Планира се: задржавање постојеће вегетације, његово уређивање и обнова новим засадама у складу са заштитним функцијама са фактички заузетим деловима јавним саобраћајницама.

ЦЕЛИНЕ НА ШУМСКОМ ЗЕМЉИШТУ

Целина 8. –Шумско земљиште

П=6ха 44а 15м²

Обухват: захвата простор више локација у катастарским општинама Козаре на к.п. бр.2415, 2416, Дадинце на к.п. бр.2138, 2558, 2559, 2955/2 и део 2957 и Градиште на к.п. бр. 639, 640 и део 635, 636 и 851 на парцелама чији су делови фактички заузети државним и општинским путем на чијим је деоницама планирана траса цевовода воде за пиће;

Земљиште: шумско;

Намена: задржава се шумско земљиште у функцији заштитног зеленила уз пренамену у грађевинско земљиште на к.п. бр. бр.2941 КО Дадинце за планирану изградњу резервоара за воду „Дадинце“;

Планира се: задржавање постојеће вегетације, његово уређивање и обнова новим засадама у складу са заштитном функцијом са фактички заузетим деловима јавним саобраћајницама.

ЦЕЛИНЕ НА ВОДНОМ ЗЕМЉИШТУ

Целина 9. – Корито Козарачке реке

П=40а 98м²

Обухват: захвата простор више локација на деловима постојећег водотока Козарачке реке који пресеца плански обухват у катастарској општини Градиште на к.п. бр.3504 и 409 чији су делови фактички заузети општинским путем са мостовима, затим Грделица село на к.п. бр.3549/3, 1860 и 440/2 и Грделица варош на к.п. бр.440/1 где се преко водотока налазе мостови преко којих је планиран прелаз планиране трасе цевовода воде за пиће.

Земљиште: задржава се водно земљиште у функцији постојећих водотока заузето и уређено постојећим саобраћајницама и мостовима;

Намена: не регулисано корито Козарачке реке;

Планира се: изградња трасе цевовода воде за пиће у границама фактички уређених саобраћајница са мостовима које су у фактичком заузећу катастарских парцела не регулисаног корита Козарачке реке, чији се ток не сме угрозити изградњом цевовода.

2.2. Концепција уређења и изградње

Планским решењем концепција уређења и изградње огледа се у:

- унапређењу водоснабдевања водом за пиће насељеног места Грделица са гравитирајућим подручјем изградњом новог савременог магистралног цевовода,
- стабиланом и сигурном начину водоснабдевања насељеног места Грделица са гравитирајућим подручјем применом савремених технологија изградње и експлоатације планираног цевовода,
- стварању услова рационалне пренамене пољопривредног / шумског у грађевинско земљиште за изградњу планираног магистралног цевовода са пратећим садржајима и резервоаром „Дадинце“,
- стварању реалних услова управљања системом водоснабдевања „Градиште“ као целине.

2.3. Услови за уређење и изградњу површина и објеката на грађевинском земљишту

У границама обухвата Плана јавне намене у функцији трасе цевовода питке воде су комплекси:

План детаљне регулације измене постојеће трасе цевовода питке воде са заменом азбестних цеви од водозахвата у Градишту до резервоара „Грделица“, са резервоарима „Дадинце“ и „Грделица“

- **постојећи резервоар питке воде „Грделица“** у КО Дедина Бара, који се у потпуности задржава у границама уређеног и ограђеног комплекса са контролисаним улазом и
- **планирани резервоар питке воде „Дадинце“** у КО Дадинце, који се уређује као ограђени комплекс са контролисаним улазом.
- **планирана црпна станица „Градиште“** у КО Градиште, која се уређује као ограђени комплекс са контролисаним улазом.

У границама обухвата Плана остале намене нису у функцији трасе цевовода питке воде, већ представљају парцеле намењене породичном становању које су делимично заузете фактички изграђеним саобраћајницама у оквиру којих је планирана траса цевовода.

2.3.1. Детаљна намена површина и објеката и могућих компатибилних намена, са билансом површина

У обухвату плана доминантна је јавна намена дефинисана као претежна намена, са забрањеном изградњом објеката чија намена угрожава животну средину и основну намену, и без могућности изградње објеката компатибилне намене претежној намени.

Претежна намена је преовлађујућа (основна) намена дефинисана графичким прилогом бр.4. Планирана детаљна намена површина.

Билансом површина планираних намена обухваћено је, осим грађевинског, и пољопривредно, шумско и водно земљиште које се налази у планском обухвату, а које је **делимично заузето фактички изграђеним саобраћајницама у оквиру којих је планирана траса цевовода.**

Табела 2. -Биланс површина планираних намена

НАМЕНА ПОВРШИНА			ПОВРШИНА (m ²)		%	
ГРАЂЕВИНСКО ПОДРУЧЈЕ ПЛАНА						
Грађевинско земљиште	Објекти и површине јавне намене					
	Саобраћајне површине	Државни пут	5 00 14	10 46 35	27,17	56,83
		Општински пут	4 39 12		23,85	
		Некатегорисани пут	9 01		0,49	
		Сервисна саобраћајница до планираног резервоара „Дадинце“	3 37		0,18	
		У функцији пијаце у Грделици	18 13		0,98	
		Населске саобраћајнице у Грделици	57 62		3,13	
	Површине и објекти у функцији водопривредне инфраструктуре	Постојећи резервоар „Грделица“	7 73		0,42	
		Планирани резервоар „Дадинце“	5 96		0,32	
		Планирана црпна станица „Градиште“	5 27		0,29	
	Објекти и површине остале намене					
	Површине за породично становање		15 16		0,82	
	Укупно грађевинско земљиште		10 61 51		57,65	
Пољопривредно земљиште		94 19		5,12		
Шумско земљиште		6 44 15		35,00		
Водно земљиште		40 98		2,23		
УКУПНО ОБУХВАТ И ГРАЂЕВИНСКО ПОДРУЧЈЕ ПЛАНА		18 40 83		100		

2.3.2. Општа правила уређења и грађења простора

Општа правила важе за јавне објекте који чине пратећи сардјаји планиране трасе цевовода, тј. објеката у функцији водопривредне инфраструктуре, као и за парцеле намењене породичном становању које су усаглашене са смерницама из планова вишег реда који су у примени у планском обухвату. Правила уређења и грађења одређена су за грађевинске парцеле, односно појединачне комплексе у обухвату Плана у оквиру предвиђених намена површина. Систематизована су тако да прва група (општа правила) важи за све намене у обухвату плана, а друга (појединачна и посебна правила), за поједине намене предвиђене планом у грађевинском подручју.

Општа правила уређења и грађења чине:

- општа правила за парцелацију,
- општа правила за регулацију и
- општа правила за изградњу.

Општа правила за парцелацију су елементи за одређивање величине, облика и површине грађевинске парцеле која се формира.

Општа правила за регулацију обухватају планске елементе за одређивање регулационе и грађевинске линије, положај објекта на парцели и друга правила регулације. Систем елемената регулације заснива се на урбанистичким мрежама линија (регулациона линија, грађевинска линија и осовинска линија јавне саобраћајне површине).

Општим правилима за изградњу уређују се врсте и компатибилне намене објеката који се могу градити у појединачним зонама, односно класа и намена објеката чија изградња је забрањена у тим зонама, положај објекта у односу на регулацију и у односу на границе грађевинске парцеле, удаљеност објекта, висина или спратност објекта, услови за изградњу других објеката на истој грађевинској парцели, постављање оgrade, услови и начин обезбеђивања приступа парцели и простора за паркирање и гаражирање возила и др., као и други услови архитектонског обликовања, материјализације, завршне обраде, колорита и друго.

Табела 3. – Општа правила парцелације, регулације и изградње

Општа правила парцелације		
Правила за парцелацију јавног грађевинског земљишта		Разграничење јавног грађевинског земљишта од осталог земљишта извршено је утврђивањем граница јавног грађевинског земљишта и одређивањем регулационе линије јавних намена. Разграничење јавног грађевинског земљишта различитих намена извршено је утврђивањем граница јавног грађевинског земљишта, које одређују регулационе линије различитих јавних намена. Новопланиране парцеле јавног грађевинског земљишта формиране су као просторно функционалне целине у оквиру планског обухвата као посебни комплекси.
Правила за парцелацију осталог грађевинског земљишта		Грађевинска парцела за слободностојећи објекат у стамбеној зони по правилу је минималне површине 300 m ² и двојни 400 m ² , док је у радној зони 800 m ² . Испод овог минимума, парцела представља катастарску парцелу и не може се вршити парцелација ради образовања грађевинске парцеле. Грађевинска парцела по правилу има облик правоугаоника или трапеза. Такође, треба да има облик и површину који омогућавају изградњу објекта у складу са правилима за намену за коју се формира. Грађевинска парцела се формира деобом или спајањем целих или делова катастарских парцела, односно парцелацијом или препарцелацијом до минимума утврђеног за намену. Исправка граница суседних катастарских парцела, спајање суседних катастарских парцела истог власника, као и спајање суседних парцела на којима је исто лице власник или дугорочни закупца на основу ранијих прописа, врши се на основу Елабората геодетских радова за исправку граница суседних парцела. Исправка граница врши се ако су испуњени услови за примену општих правила за парцелацију. За остале појединачне зоне парцеле се дефинишу у складу са посебном наменом, односно у складу са инфраструктурним објектима.
Општа правила регулације		
Регулациона линија		Линија која раздваја површину остале од јавне намене и одређене јавне намене од површина предвиђених за друге јавне намене. Дефинисана је графичким прилогом бр.5 –Регулационо-нивелациони план.
Грађевинска линија		Линија на, изнад и испод површине земље до које је дозвољено грађење основног габарита објекта. Грађевински објекат поставља се предњом фасадом на грађевинску линију која је плански дефинисана, односно унутар простора оивиченог грађевинском линијом. Грађевинска линија дефинисана је и приказана графичким прилогом бр.5 – План регулације и нивелације.
Општа правила изградње		
Врста и намена	Јавне намене	Објекти у функцији водоснабдевања као пратећи објекти на планираној траси ценовода (резервоар за воду, црпна станица и итд.).


објекта који се могу градити	Остале намене	Објекти намењени породичном становању.
Класа и намена објеката чија је изградња забрањена	Јавне намене	Објекти који нису потребни за функционисање водоснабдевања као пратећи објекти на планираној траси ценовода.
	Остале намене	Изградња објеката на објектима или коридорима постојеће инфраструктуре, као и објекти за које се у прописаној процедури не обезбеди сагласност надлежног органа за послове заштите животне средине на пројекат процене утицаја на животну средину.
Положај објекта на парцели	Јавне намене	Утврђује се применом правила о удаљености за објекте у функцији водоснабдевања као пратећи објекти на планираној траси ценовода, у зависности од технолошког процеса који се у њима одвија.
	Остале намене	Објекти могу бити постављени на грађевинској парцели: 1) у непрекинутом низу -објекат на парцели додирује обе бочне линије грађевинске парцеле, 2) у прекинутом низу -објекат додирује само једну бочну линију грађевинске парцеле, 3) као слободностојећи -објекат не додирује ни једну линију грађевинске парцеле, 4) као полуатријумски -објекат додирује три линије грађевинске парцеле и 5) као атријумски -објекат додирује све четири линије грађевинске парцеле. Објекти могу бити формирани на грађевинској парцели: 1) блоковски –објекат је у једном габариту, а састоји се из једне или више функционалних целина, 2) павиљонски –објекат је у два или више посебна габарита, а састоји се из две или више функционалних целина од којих је свака у посебном габариту и 3) мешовити –објекат је у два или више посебна габарита, а функционално и обликовно се састоји из делова блоковског и павиљонског типа. Удаљеност новог објекта од другог објекта на грађевинској парцели, утврђује се применом правила о удаљености новог објекта од границе суседне парцеле.
Висина објекта		Висина објекта је растојање од нулте коте објекта до коте венца (највише тачке фасадног платна) и одређује се у односу на фасаду објекта постављену према приступној саобраћајној површини. Нулта кота је тачка пресека линије приступне саобраћајне површине и вертикалне осе објекта.
Кота приземља објекта		Одређује се у односу на коту нивелете приступне саобраћајне површине, односно према нултој коти објекта, тако да кота приземља нових објеката на равном терену не може бити нижа од коте нивелете приступне саобраћајне површине, док за објекте на стрмом терену са нагибом од и ка улици (наниже и наниже), када је нулта кота нижа од коте нивелете јавног пута, кота приземља може бити нижа, односно виша од нулте коте највише ½ спратне висине.
Услови за изградњу других објеката на истој грађевинској парцели		На истој грађевинској парцели може се утврдити изградња и других објеката исте или компатибилне намене према одређеним условима за зону у којој се налази грађевинска парцела. На истој грађевинској парцели могу се градити и помоћни објекти, који су у функцији главног објекта, а граде се на истој парцели на којој је саграђен главни стамбени, пословни или објекат јавне намене (гараже, оставе, летња кухиња итд.).
Услови и начин обезбеђивања приступа и простора за паркирање и гаражирање возила		Свака новоформирана грађевинска парцела мора имати приступ на јавну саобраћајну површину. Ширина приватног пролаза за парцеле које немају директан приступ јавној саобраћајној површини не може бити мања од 2,50 m. За паркирање возила за сопствене потребе, власници објеката обезбеђују простор на сопственој грађевинској парцели, изван јавне саобраћајне површине. Број потребних паркинг места одређује се на основу намене и врсте делатности према Табели 4 -Нормативи за паркирање по наменама (објектима) и примењује се за нову изградњу и доградњу постојећих објеката. Гараже објеката планирају се подземно у габариту, изван габарита објекта или надземно, на грађевинској парцели. Површине гаража објеката које се планирају надземно на грађевинској парцели урачунавају се при утврђивању индекса заузетости грађевинске парцеле, а подземне гараже не урачунавају се у индексе.
Одводњавање и нивелација		Површинске воде се одводе са парцеле слободним падом према риголама, односно према улици са најмањим падом од 1,5%. Површинске воде са једне грађевинске парцеле не могу се усмеравати према другој парцели.

План детаљне регулације измене постојеће трасе цевовода питке воде са заменом азбестних цеви од водозахвата у Градишту до резервоара „Грделица“, са резервоарима „Дадинце“ и „Грделица“

Ограђивање	Јавне намене	Ограда комплекса у функцији водоснабдевања као пратећи објекти на планираној траси цевовода поставља се на линији којом је одређена граница комплекса која је дефинисана и приказана графичким прилогом бр.4 –Планирана детаљна намена површина , тако да стубови ограде и капије буду унутар парцеле. Ограда треба да буде транспарентна (жичана, панелна или сл.) са окцима пречника највише 50 mm до максималне висине од 2,20 m (рачунајући од коте терена односно саобраћајне површине). Спољна ивица темељног зида је истовремено и регулациона линија комплекса.
	Остале намене	Ограда се поставља на регулациону линију тако да ограда, стубови ограде и капије буду на грађевинској парцели која се ограђује. Врата и капије на уличној огради не могу се отворати ван регулационе линије. Грађевинске парцеле могу се ограђивати зиданом оградом до висине од 0,90 m рачунајући од коте тротоара, или транспарентном оградом до висине од 1,40m која се може поставити на подзид чија висина се одређује техничком документацијом.
Архитектонско обликовање, материјализација, завршне обраде, колорит и друго		Спољни изглед објекта, облик крова, примењени материјали, боје и други елементи утврђују се идејним архитектонским пројектом. Препорука је да се за избор боје фасада користе неутралне боје, јер дуго одолевају временским приликама.

2.3.3. Посебна правила уређења и грађења објеката јавне намене

Пратећи објекти који су неопходни за функционисање планираног цевовода питке воде реализују се истовремено са цевоводом, за које се примењују следећи услови:

Услови за постојећи објекат -Резервоар „Грделица“-	
Задржава се у границама катастарске парцеле бр.4575 КО Дедина Бара према постојећем стању коришћења на брдовитој конфигурацији терена и директним прилазом на насељску саобраћајницу.	
Врста и намена односно компатибилне намене објеката који су изграђени	<p>Објекат у функцији комуналне инфраструктуре -резервоар воде за пиће, запремине $2*250 \text{ m}^3=500 \text{ m}^3$ са пратећом просторијом који је изграђен у оквиру зоне становања на грађевинском подручју насеља Грделица и користи се за водоснабдевање овог подручја. Компатибилне намене нису дозвољене.</p> 
Услови за парцелацију, препарцелацију и формирање грађевинске парцеле, као и минималну и максималну површину грађевинске парцеле	Задржава се постојећа катастарска парцела бр.4575 КО Дедина Бара која је формирана као јединствена грађевинска парцела која је приказана у графичким прилозима плана.
Положај објеката у урбанистичкој зони и типологија градње	Задржава се објекат изграђен у слободностојећем систему градње, чији је положај приказан грађевинским линијама у графичком прилогу бр.5.Регулационо-нивелациони план.
Највећи дозвољени индекс заузетости у урбанистичкој зони	30%
Највећа дозвољена висина или спратност објеката	Задржава се постојећа, једна надземна етажа.
Правила за архитектонско обликовање објеката	Задржава се архитектонско обликовање по постојећем стању са фронталном фасадом обложеном фасадном опеком која је интегрисана у стамбену зону.
Партерно уређење парцеле са условима за уређење зелених и слободних површина на парцели	Партерно уређење формиране грађевинске парцеле задржава се по постојећем стању, којим је парцела ограђена са контролисаним улазом преко капије на огради према јавној насељској саобраћајници. Простор парцеле партерно је уређен бетонским платом испред објекта за несметани прилаз и озелењен на простору око базена, који се у потпуности задржава.

План детаљне регулације измене постојеће трасе цевовода питке воде са заменом азбестних цеви од водозахвата у Градишту до резервоара „Грделица“, са резервоарима „Дадинце“ и „Грделица“

	У наредном периоду потребно је уредно текуће одржавање ради очувања и унапређења функције адаптацијом савременим материјалима.
Услови за доградњу, реконструкцију, санацију и адаптацију постојећег објекта	<ul style="list-style-type: none"> - Доградња, реконструкција, санација, енергетска ефикасност и адаптација постојећих објеката врши се ради осавремењавања у складу са условима из важећих прописа за ову врсту делатности. - Задржати архитектонско обликовање и материјализацију према постојећем објекту.
Услови за нови објекат – Резервоар „Дадинце“	
Планира се у границама катастарске парцеле бр.2941 КО Дадинце на брдовитој конфигурацији терена и директним прилазом на планирану сервисну саобраћајницу.	
Врста и намена односно компатибилне намене објекта који су изграђени	<p>Објекат у функцији комуналне инфраструктуре -резервоар воде за пиће, у који се потискује вода, запремине 500 m³ и састоји се из две коморе, димензија према ИДР-у: ширине 9,00 m, дужине 17,00 m и висине 5,00 m.</p> <p>Компатибилне намене нису дозвољене.</p> 
Намена објекта чија је изградња забрањена	Сви објекти који нису у функцији комуналне инфраструктуре.
Услови за парцелацију, препарцелацију и формирање грађевинске парцеле, као и минималну и максималну површину грађевинске парцеле	Задржава се постојећа катастарска парцела бр.2941 КО Дадинце која чини јединствену грађевинску парцелу, као што је приказано у графичким прилозима Плана.
Положај објекта у урбанистичкој зони и типологија градње	Положај објекта на парцели одређен је грађевинским линијама које су дате графичким прилогом бр.5. План регулације и нивелације. Слободностојећи систем грађња.
Највећи дозвољени индекс заузетости у урбанистичкој зони	30%
Највећа дозвољена висина или спратност објекта	Једна надземна етажа.
Правила за архитектонско обликовање објекта	Објекат архитектонски обликовати савременим материјалима који омогућавају безбедно спровођење хигијенско –санитарних мера за ову врсту комуналне делтности. Металне делове објекта преко спусног громобранског система повезати директно на темељни уземљивач.
Партерно уређење парцеле са условима за уређење зелених и слободних површина на парцели	Формирану грађевинску парцелу оградити тако да улаз буде контролисан преко капије на огради према јавној саобраћајници. Простор парцеле партерно уредити бетонским платом за несметани прилаз до и око објекта, а остале слободне површине озеленити травнатим површинама.
Посебни услови	Из црпне станице чија је изградња планирана непосредно уз ППВ „Градиште“ на к.п.бр.841 КО Градиште, вода за пиће ће се потискивати ка ре резервоару „Дадинце“. Предвиђа се максимални доток у резервоар до 45l /s. Вода се потискује у резервоар цевоводом ХДПЕ 280 на удаљености од око 2000 m од локације пумпне станице. Кота прелива резервоара износи око 486,50 mnm.
Остале напомене	Прописани услови дати су сагласно Идејном решењу израде пројекта измене трасе водоводне мреже и замене азбестних цеви – резервоар, који је израђен маја 2022.године од стране „ВОДОПРОЈЕКТА БГД“ д.о.о. Београд.

План детаљне регулације измене постојеће трасе ценовода питке воде са заменом азбестних цеви од водозахвата у Градишту до резервоара „Грделица“, са резервоарима „Дадинце“ и „Грделица“

Услови за нове објекте - Црпна станица „Градиште“	
Планира се на катастарској парцели бр.841 КО Градиште у непосредној близини постројења за пречишћавање воде за пиће Градиште са директним прилазом на планирану сервисну саобраћајницу.	
Врста и намена односно компатибилне намене објекта који се могу градити	<p>Објекат у функцији комуналне инфраструктуре –црпна станица, запремине резерварског простора пумпне станице 60 m³ са затварачницом унутрашњих димензија (3,55*5,20) m у коју се смешта машинска опрема. Компатибилне намене нису дозвољене.</p> 
Намена објекта чија је изградња забрањена	Сви објекти који нису у функцији комуналне инфраструктуре.
Услови за парцелацију, препарцелацију и формирање грађевинске парцеле, као и минималну и максималну површину грађевинске парцеле	На катастарској парцели бр.841 КО Градиште формира се посебна грађевинска парцела за ову намену према величини и облику који је дат у графичким прилозима плана и са директним прилазом на јавни пут.
Положај објекта у урбанистичкој целини и типологија градње	Положај објекта на парцели одређен је грађевинским линијама које су дате графичким прилогом бр.5.План регулације и нивелације. Слободно стојећи систем градње.
Највећи дозвољени индекс заузетости у урбанистичкој зони	30%
Највећа дозвољена висина или спратност објекта	Једна надземна етажа.
Правила за архитектонско обликовање објекта	Објекат архитектонски обликовати савременим материјалима који омогућавају безбедно спровођење хигијенско –санитарних мера за ову врсту комуналне делатности. Металне делове објекта преко спусног громобранског система повезати директно на темељни уземљивач.
Партерно уређење парцеле са условима за уређење зелених и слободних површина на парцели	Формирану грађевинску парцелу оградити тако да улаз буде контролисан преко капије на огради према јавној саобраћајници. Простор парцеле партерно уредити бетонским платом за несметани прилаз до и око објекта, а остале слободне површине озеленити травнатим површинама.
Посебни услови	Црпна станица биће повезана са ППВ „Градиште“ путем новопроектване цеви у дужини од око 110 m, повезивањем на постојећу шахту. Шахта, са уграђеним мерилом протока, налази се на самом излазу из постројења. Предвиђа се максимални доток у резервоар до 45 l/s. Вода се потискује у резервоар ценоводом HDPE 280 на удаљеност од око 2000 m од локације пумпне станице.
Остале напомене	Прописани услови дати су сагласно Идејном решењу израде пројекта измене трасе водоводне мреже и замене азбестних цеви –црпна станица, који је израђен јула 2022.год. од стране „ВОДОПРОЈЕКТА БГД“ д.о.о. Београд.

2.3.4. Посебна правила уређења и грађења површина и објекта остале намене -за породичне стамбене објекте у сеоским насељима и подручјима

Простор обухваћен Планом на који се односе ова правила припада урбаном делу насеља Дадинце на катастарским парцелама бр.2716, 2717 и 1681 КО Дадинце, за које је у примени Просторни план општине Власотинце („Сл. гл. града Лесковца“, бр.31/11) из ког се преузимају следећа прописана правила за породичне стамбене објекте у сеоским насељима и подручјима која припадају брдско-планинским/сточарским-воћарским-виноградарским пољопривредним рејонима.

Простор припада просторној целини брдско-планинским насељима која се уређују као полузбијена или разбијена, опремају се неопходном комуналном инфраструктуром, а према пољопривредним и шумским површинама формирају се фрагменти заштитног зеленила и рекреативне површине, док сеоски центар са јавним објектима и површинама може имати и елементе урбаног уређења. Атари имају претежно аграрни карактер, али се могу уређивати и са другим елементима руралног развоја (пре свега туристички садржаји, али и прерађивачки погони у функцији пољопривреде итд.).

Примењују се следећа правила регулације и изградње за породичне стамбене објекте у сеоским насељима и подручјима:

Положај објеката у односу на регулационе линије: За изградњу нових објеката грађевинска линија је у односу на регулациону на растојању од 5,00 m.

Положај објекта у односу на постојеће објекте и у односу на границе грађевинске парцеле: Међусобна удаљеност нових и околних објеката је 6,00 m.

За изграђене објекте који су међусобно удаљени мање од 4,00 m не могу се на суседним странама предвиђати наспрамни отвори.

Најмање дозвољено растојање новог објекта и линије суседне грађевинске парцеле, којом се обезбеђује међусобна удаљеност објеката, је 3,00 m.

За изграђене објекте чије је растојање до границе грађевинске парцеле мање од 3,00 m не могу се на суседним странама предвиђати наспрамни отвори.

Међусобна удаљеност објеката, поред минималног удаљења 3,00 m, условљена је и степеном осунчања и проветравања просторија у којима дуже бораве људи за објекте који имају отворе на суседним фасадама.

Посебна правила се примењују код изградње новог пољопривредног домаћинства где је: а) међусобна растојања помоћних објеката зависе од организације дворишта, с тим да се прљави објекти могу постављати само низ ветар у односу на чисте објекте; б) минимално растојање између стамбеног објекта и објеката за смештај стоке је 15 m; в) минимално удаљење септичке јаме од стамбеног објекта је 6 m, а од границе суседне парцеле 3 m; г) ђубриште и пољски клозет морају бити удаљени од стамбеног објекта, бунара, односно живог извора воде најмање 20 m, и то само на нижој коти; д) отпадне воде и ђубре из стаје, свињца или штале треба да отичу у затворену септичку јаму у складу са прописима о заштити животне средине; ђ) ако се економски делови суседних парцела непосредно граниче, растојање нових економских објеката од границе парцеле не може бити мање од 1 m; е) сточне фарме већег капацитета од 10 условних грла нису дозвољене у оквиру стамбеног подручја.

Услови и начин обезбеђивања приступа парцели: Свака новоформирана грађевинска парцела мора имати приступ на јавну саобраћајну површину или приватни пролаз ширине 2,50 m.

Услови и начин обезбеђивања простора за паркирање возила: Простор за паркирање возила обезбеђује се на сопственој грађевинској парцели, изван јавне саобраћајне површине и то 1ПМ/1стан; 1ПМ/70-80 m² за остале намене. Гараже објеката могу се планирати подземно и надземно у габариту објекта или изван габарита објекта надземно на грађевинској парцели; подземне гараже се не урачунавају у индекс.

Услови за оградавање: Грађевинске парцеле могу се оградавати зиданом оградом до висине од 0,90 m (рачунајући од коте тротоара) или транспарентном оградом до висине од 1,40 m.

Грађевинске парцеле чија је кота нивелете виша од 0,90 m од суседне, могу се оградавати транспарентном оградом до висине од 1,40 m која се може постављати на подзид чију висину одређује надлежни орган.

Зидана непрозирна ограда између грађевинских парцела подиже се до висине 1,40 m уз сагласност суседа, тако да стубови ограде буду на земљишту власника ограде.

ПОРОДИЧНО СТАНОВАЊЕ	
Услови за непољопривредно домаћинство	
Врста и намена односно компатибилне намене објеката који се могу градити	На грађевинској парцели намењеној породичном становању непољопривредног домаћинства могу се градити: главни објекат, други објекат (стамбени, летња кухиња, гаража и оставе веће од 20 m ²) и помоћни објекат у функцији становања (остава мања од 20 m ² , ограде и сл.). На парцелама већим од 600 m ² , где изграђеност парцеле то дозвољава, могуће је градити поред основних стамбених објеката и пословне објекте као компатибилне намене.

	На парцелама већим од 800 m ² , могуће је поред основног стамбеног објекта градити мале производне погоне и објекте комерцијалних и услужних делатности (стоваришта, veleprodaja) као компатибилне намене.
Објекти чија изградња је забрањена	Објекти за које се ради или за које се може захтевати процена утицаја на животну средину, а за које се у прописаној процедури не обезбеди сагласност надлежног органа за послове заштите животне средине на Студију процене утицаја на животну средину.
Услови за парцелацију, препарцелацију и формирање грађевинске парцеле, као и минимална површина и ширина грађевинске парцеле	Минимална површина грађевинске парцеле за нову изградњу слободностојећег објекта је 300 m ² , двојног објекта је 400 m ² (две по 200 m ²), објекта у непрекинутом низу, атријумских и полуатријумских објекта 200m ² , као и објекта у прекинутом низу 200m ² . Минимална ширина грађевинске парцеле за изградњу слободностојећег објекта је 10 m, двојних објекта 16 m (два по 8 m) и објекта у непрекинутом низу 5 m. Минимална ширина грађевинске парцеле за изградњу компатибилне намене је 10 m.
Максимална спратност објекта	Три надземне етаже за стамбени објекат, две надземне етаже за компатибилни објекат и једна надземна етажа за помоћни објекат.
Максимални индекс заузетости	50%
Услови за пољопривредно домаћинство	
Врста и намена односно компатибилне намене објекта који се могу градити	На грађевинској парцели намењеној породичном становању пољопривредног домаћинства издваја се стамбени део и економско двориште, по правилу у дубини парцеле. У оквиру стамбеног дела парцеле могу се градити: главни објекат, други објекат (стамбени, летња кухиња, гаража и оставе веће од 20 m ²) и помоћни објекат у функцији становања (остава мања од 20 m ² , ограда и сл.). У оквиру економског дела парцеле могу се градити: сточне стаје, испусти за стоку, ђубришта, пушнице, сушионице, кош, амбар, надстрешница за машине и возила, магацин хране и објекти намењени исхрани стоке и др. На парцелама већим од 1500 m ² , могуће је градити објекте становања и пољопривредне делатности (мањи производни погони, објекти за складиштење или прераду пољопривредних производа и сл.).
Објекти чија изградња је забрањена	Објекти за које се ради или за које се може захтевати процена утицаја на животну средину, а за које се у прописаној процедури не обезбеди сагласност надлежног органа за послове заштите животне средине на Студију процене утицаја на животну средину.
Услови за парцелацију, препарцелацију и формирање грађевинске парцеле, као и минимална површина и ширина грађевинске парцеле	Min. површина грађевинске парцеле за нову изградњу је 1500 m ² , Min. ширине 20m.
Максимална спратност објекта	Три надземне етаже за стамбени, две надземне етаже за компатибилни и економски објекат и једна надземна етажа за помоћни објекат.
Максимални индекс заузетости	20%
ПОРОДИЧНО СТАНОВАЊЕ СА ПОСЛОВАЊЕМ	
Врста и намена односно компатибилне намене објекта који се могу градити	На грађевинској парцели намењеној породичном становању могу се градити пословни објекти (услугне делатности, трговина и сл.) у склопу основног објекта или као самостални. На парцелама већим од 800 m ² , могуће је поред основног стамбено-пословног објекта градити мали производни погони и објекти комерцијалних и услужних делатности (стоваришта, veleprodaja) као компатибилне намене.
Објекти чија изградња је забрањена	Објекти за које се ради или за које се може захтевати процена утицаја на животну средину, а за које се у прописаној процедури не обезбеди сагласност надлежног органа за послове заштите животне средине на Студију процене утицаја на животну средину.

Услови за парцелацију, препарцелацију и формирање грађевинске парцеле, као и минимална површина и ширина грађевинске парцеле	Min. површина грађевинске парцеле за нову изградњу становања са пословањем је 600 m ² , Min. ширине 10 m. Min. површина грађевинске парцеле за нову изградњу становања и мале привреде је 800 m ² , min. ширине 20 m.
Максимална спратност објекта	Две надземне етажe за пословни као самостални објекат.
Максимални индекс заузетости	Становање са пословањем 40%, са малом привредом 30%.

2.3.5. Услови за уређење и изградњу саобраћајне и остале инфраструктуре, као и услови за њихово прикључење

2.3.5.1. Саобраћајна инфраструктура

За објекте и површине јавне намене који су заступљени у планском обухвату у виду саобраћајне са пратећом комуналном инфраструктуром уграђују се у планско решење услови које су прописали управљачи путева. У планском обухвату у потпуности се задржава постојећа саобраћајна инфраструктура коју чине државни пут, општински путеви и некатегорисани пут, са планираном сервисном саобраћајницом као неопходном за прилаз планираном резервоару у Дадинцу.

Државни пут II реда број 438

На територији града Лесковца, кроз катастарске општине Грделица Село, Тупаловце и Козаре од **стационаже km5+457.50** у катастарској општини Козаре, до **стационаже km 10+110.00** у катастарској општини Грделица Село обухваћен је постојећи **државни пут II реда број 438: Власотинце - Грделица** – веза са државним путем A1, деоница број 43801 од чвора број 3907 Власотинце код km 0+000 до чвора број 43801 Грделица (веза A1) код km 11+970 за који су према условима издатим од ЈП Путеви Србије под бројем 953-19249-24-2 од 08.11.2024.године, планским решењем испуњени следећи прописани услови:

- планска решења усклађена су са Законом о планирању и Законом о путевима,
- планска решења усклађена су са важећом планском документацијом, док пројектна документација чија израда је у току и за коју је ЈП „Путеви Србије“ издало услове и сагласности нису достављени обрађивачу,
- постојећа траса државног пута, као и бројеви пута са стационажом преузети су из Уредбе о категоризацији државних путева и Референтног система мреже државних путева РС и дефинисани су у текстуалном и графичком делу плана детаљне регулације,
- начин полагања предметних инсталација планиран је у складу са важећим законским прописима и нормативима из ове области као и условима осталих надлежних институција, као се не би угрозило нормално одвијање и безбедност саобраћаја на предметном путу, при чему су испоштовани:

Општи услови за полагање инсталација:

- усаглашена је планирана траса ценовода са постојећим профилем државног пута који се задржава и у планираном стању,
- траса планираног ценовода усаглашена је са постојећим и планираним инсталацијама поред и испод предметног пута.

Услови за паралелно вођење инсталација са путем:

- планирани ценовод трасиран је на растојању минимално 3,00 m од крајње тачке постојећег попречног профила пута (ножице насипа тупа или спољне ивице путног канала за одводњавање) према катастарско топографском плану на коме је израђен план,
- траса планираног ценовода није вођена по банкини, по косинама усека или насипа, кроз јаркове и кроз локације које могу бити иницијалне за отварање клизишта, који су евидентирани у катастарско - топографском плану на коме је израђен план,
- испод колских прилаза и саобраћајних прикључака планирано је постављање инсталација кроз заштитну цев и
- инсталације су планиране тако да не угрожавају постојећу саобраћајну сигнализацију, опрему путева, одводњавање и одржавање државног пута.

На појединим деоницама трасе планираног ценовода инсталације су постављане на мањој удаљености од 3,00 m (али не у тупу пута) условљене брдовитом конфигурацијом терена и изграђеним физичким структурама у урбаним деловима насеља.

Услови за подземно укрштање инсталација са путем:

- укрштање са путем предвиђено је искључиво механичким подбушивањем трупа пута, управно на пут, у прописаној заштитној цеви,
- заштитну цев је потребно предвидети пројектом тако да на целој дужини између крајњих тачака попречног профила пута увећа се за по 3,00 m са сваке стране,
- минимална дубина планираног цевовода и заштитне цеви у којој се поставља потребно је пројектом предвидети на растојању које износи 1,35 m од најниже коте коловоза до горње коте заштитне цеви и
- минимална дубина планираног цевовода и заштитне цеви испод путног канала за одводњавање (постојећег или планираног) од коте дна канала до горње коте заштитне цеви износи 1,20 m.

Услови за вођење надземних инсталација у односу на пут нису примењени јер је подземно планирана траса цевовода.

У графичким прилозима плана приказане су стационаже на свим местима измене трасе у односу на државни пут.

Услов да Планом треба предвидети и обезбедити заштитни појас и појас контролисане градње везано за објекте високоградње морају бити удаљени минимум 10 m од границе путног земљишта државног пута ПБ реда, у складу са Законом о путевима, не може се применити јер је граница Плана на делу обухваћене трасе државног постављена по катастарској парцели пута уз појединачне корекције како би се испоштовали услови за планирану трасу цевовода у односу на прописано растојање минимум 3,00 m од крајње тачке постојећег попречног профила пута.

План је израђен на катастарско топографском плану уважавајући постојећу трсу пута са евидентираним заузећима катастарских парцела мимо путне, док је планирана траса цевовода приказана на карти планиране намене са позицијом и у односу на попречни профил државног пута и са уцртаним пратећим објектима водоснабдевања.

Планским решењем **државни пут II реда број 438**, на деоници у планском обухвату у потпуности се задржава према фактичком стању коришћења са присутним појединачним фактичким заузећима суседних катастарских парцела, док је планирана траса цевовода у оквиру катастарских међа путне парцеле.

Друмска саобраћајна мрежа на територији града Лесковца

Према условима издатим од ЈП Урбанизам и изградња Лесковац под бројем 4450/24 од 06.03.2025.године, од друмске саобраћајне мреже на територији града Лесковца евидентирани су:

Општински путеви

Како је у постојећем стању описано, у обухвату Плана су општински путеви: део ОП-37 – Грделица – Дедина бара, кроз катастарске општине Грделица (Село) и Дедина бара – поклапа се са правцем пружања улице Дедобарском, и ОП-72 (планирани општински пут Просторним планом града Лесковца) кроз катастарску општину Козаре, која се поклапа са правцем пружања улице Свети Никола.

На основу усвојених планских докумената, део општинског пута ОП-37 – Грделица – Дедина бара је у обухвату Плана генералне регулације за насељено место Грделица („Службени гласник града Лесковца“, бр. 23/17), па се самим тим регулационо решење ове улице преузима из овог Плана. Део овог општинског пута и цео општински пут ОП-72 су обухвату Просторног плана града Лесковца („Службени гласник града Лесковца“, бр. 12/11), па се у овом делу регулационо решење потпуно задржава према катастарском стању, тј. део ОП-37 се задржава на делу КП бр. 4637 КО Дедина Бара, а ОП-72 на делу КП бр. 4063 КО Козаре (иако је у фактичком стању улица на неким местима напустила своју парцелу, планирана траса цевовода је у оквиру катастарске међе).

Саобраћајнице у насељу

Део улице Речице, део улице Ђорђа Величковића и улица 7. јули су у обухвату Плана генералне регулације за насељено место Грделица („Службени гласник града Лесковца“, бр. 23/17), па је, такође, регулационо решење преузето из овог плана.

Бициклистичке стазе

Бициклистичке стазе нису планиране, првенствено због недовољно широких профила саобраћајница.

Површине за паркирање

Површине за стационирање возила (мирујући саобраћај) у обухвату Плана (узимајући у обзир специфичност предметног простора, величину парцела, постојећу изграђеност и друго) планирају се искључиво унутар грађевинских/катастарских парцела.

Посебне површине за ту намену у оквиру регулационих ширина саобраћајница нису планиране.

Друмска саобраћајна мрежа на територији општине Власотинце

У планском обухвату територије општине Власотинце пролази општински пут ОП-3(Власотинце-Дадинце-Градиште) од границе са територијом града Лесковца до локације где се налази резервоар питке воде "Грделица", који је на последњој деоници завршава некатегорисаним путем, који пролази кроз катастарске општине Дадинце и Градиште, који се у потпуности задржава према фактичком стању коришћења са присутним појединачним фактичким заузећима суседних катастарских парцела, док је планирана траса ценовода у оквиру катастарских међа путне парцеле и за који су према условима издати од ЈКП „КОМУНАЛАЦ“ Власотинце број 5031 од 12.09.2024. године, планским решењем испуњени следећи прописани услови:

- Узета су у обзир планска решења предвиђена планом општине Власотинце („Сл. гл. града Лесковца”, бр.31/11) и План детаљне регулације за постројење за пречишћавање воде за пиће Градиште („Сл. гл. града Лесковца,” бр.8/15) и

Узете су у обзир законска регулатива (Закон о планирању и изградњи и Закон о јавним путевима) и Одлука о општинским путевима и улицама на територији општине Власотинце бр.06-20-6-2021 од 18.03.2021.године („Сл. гл. града Лесковца”, бр.10/21 од 30.03.2021.године.).

Правила за изградњу саобраћајница

- Регулационе линије и осовине саобраћајница представљају основне елементе за дефинисање мреже саобраћајница,

- Коловозну конструкцију димензионисати према меродавном саобраћајном оптерећењу, а према важећим стандардима и нормативима, у складу са законском регулативом и другим пратећим прописима,

- Приликом пројектовања, коловозну конструкцију ових саобраћајница треба утврдити сходно рангу саобраћајнице, функцији саобраћајнице, оптерећењу, као и структури возила која ће се њима кретати. Коловозни застор треба да буде у функцији саобраћајнице, подужних и попречних нагиба, као и начина одводњавања застора,

- Приликом пројектовања користити и податке о: климатско-хидролошким условима, носивости материјала постелице и других елемената коловозне конструкције.

- Пројектовању нових деоница или нових коловозних трака, нивелету висински поставити тако да се прилагоди постојећим саобраћајним површинама.

- Пројектну документацију саобраћајница радити у складу са законском регулативом и стандардима.

- У регулационим профилима планираних улица могуће је предвидети уличну расвету у континуитету.

- При пројектовању и реализацији свих јавних објеката и површина применити Правилник о техничким стандардима планирања, пројектовања и изградње објеката којима се осигурава несметано кретање и приступ особама са инвалидитетом, деци и старим особама („Службени гласник Републике Србије“, бр. 22/2015).

- Приликом израде пројектне документације могуће је вршити корекције геометријских елемената саобраћајница унутар планираних попречних профила, а у циљу побољшања услова саобраћаја.

- Одвод атмосферских вода са свих саобраћајних површина решити затвореном канализацијом путем сливника поред коловоза.

Нивелационо решење свих саобраћајних површина прилагодити терену у највећој могућој мери и тако га обликовати како би одводњавање површинских вода било што лакше.

Услови за пројектовање и прикључење за општинске путеве и саобраћајнице у насељу

У обухвату плана су пре свега путне парцеле, на које се наслањају парцеле основне/претежне намене које су дефинисане вишег реда, осим новопланиране сервисне саобраћајнице за прилаз планираном резервоару у катастарској општини Дадинце.

Услови за прикључак трајног карактера

- Прикључење грађевинске парцеле/комплекса (за пословне и привредне објекте, индустријске зграда и сл.) врши се на фактичко стање саобраћајнице уз неопходно усклађивање прикључка са планираним стањем саобраћајнице које је одређено планским документом уколико је саобраћајница предмет разраде урбанистичког плана када фактичко стање одступа од планираног стања.

- Прикључак се не сме налазити у зони раскрснице (минимално удаљење од пресека осовина саобраћајница примарне мреже је 15,00 m).

- Максимална ширина прикључка износи 7,50 m, у случајевима када је прикључак за колско-пешачки саобраћај; У случајевима када је на једном месту дат само колски прикључак максимална ширина износи 6,00 m, а пешачки прилаз је тада максималне ширине 1,50 m.

- Прикључак се изводи у нивоу коловоза са засецањем тротоара, док се пешачки прилаз изводи у нивоу тротоара (уколико тротоар на саобраћајници постоји).
- Обавеза код формирања прикључка је да се исти обезбеди хоризонталном и/или вертикалном сигнализацијом (и у случајевима прикључака за двосмерно, као и једносмерно кретање возила).
- Код избора положаја прикључка у односу на фронт грађевинске парцеле ослоњен на саобраћајницу потребно је: обезбедити зоне потребне прегледности; полупречнике лепеза утврдити на основу криве трагова меродавног возила, али не мањи од 6,00 m; нивелационо ускладити са нивелетом јавног пута на који се прикључује; ускладити са рачунском брзином на путу и просторним карактеристикама терена.
- Постојање могућности алтернативног начина прикључења одређује се у складу са планским документом.

Услови за прилаз парцели

- Прилаз парцели се формира у случајевима изградње стамбених и стамбено-пословних објеката.
- Дозвољава се један колско-пешачки прилаз ширине 5,50 m, преко тротоара без упуштања ивичњака, за двосмерно кретање возила, док је исти преко тротоара без упуштања ивичњака, максималне ширине 3,00 m, код једносмерног кретања возила.

Посебна правила уређења и градње планираног приступног пута до планираног резервоара у Дадинцу на територији општине Власотинце

Осим постојеће саобраћајне мреже, планирана је саобраћајница преко катастарских парцела бр.2558 и 2559 КО Дадинце за прилаз планираном резервоару у Дадинцу са општинског пута ОП-3, која треба да се изведе као интерна сервисна саобраћајница следећих техничких карактеристика:

- Прилазна саобраћајница треба да буде ширине 4,50 m, попречног пада 2,5%, подужног нагиба прилагођеног брдовитој конфигурацији терена од 1,5% до 13%, са застором од асфалта све до резервоара;
- Коловозну конструкцију димензионисати за осовинско оптерећење усклађено са техничким карактеристикама постојећег општинског пута ОП-3 са кога се прилази;
- Одвод атмосферских вода са саобраћајних површина решити падовима према отвореним атмосферским каналима који се изводе поред саобраћајнице;
- Нивелацију саобраћајнице прилагодити постојећој коти нивелете постојећег општинског пута ОП-3 са кога се прилази, према нивелационом решењу које је дато у овом плану, који је оријентационог карактера и на нивоу пројекта могуће су измене у циљу побољшања техничког решења.
- У даљој разради техничке документације могућа је прерасподела попречног профила унутар планом дефинисане регулације, са функцијом трајног карактера и асфалтним застором.

2.3.5.2. Комунална (Хидротехничка) инфраструктура

Водоснабдевање.

Имајући пре свега у виду постојеће стање, планирана је изградња новог магистралног ценовода од ППВ "Градиште" до резервоара у Дединој Бари изнад Грделице. За разлику од постојећег ценовода С Ø200 mm, новопланирани ценовод углавном иде постојећим саобраћајницама ради лакшег одржавања у периоду експлоатације.

Планирани ценовод полази од постојеће шахте у непосредној близини ППВ-а и иде општинским путем ка селу Градишту. Након 110 m долази до места на КП бр. 841 КО Градиште, на којој је планирана изградња црпне станице за препумпавање воде до планираног резервоара на КП бр. 2941 КО Дадинце. Деоница планираног ценовода од ППВ-а "Градиште" до планиране црпне станице је профила Ø300 mm. Деоница планираног потисног ценовода од планиране ЦС до планираног резервоара у Дадинцу, у дужини од око 2110 m је профила Ø250 mm и иде општинским путем од Градишта ка Дадинцу. Код КП бр. 2558 КО Дадинце планирани ценовод скреће и преко КП бр. 2558, 2559, 2988 и 2941 КО Дадинце, преко којих иде пољски пут чијом трасом иде ценовод, и долази до резервоара у Дадинцу.

Деоница планираног гравитационог ценовода од резервоара у Дадинцу до постојећег ценовода, којим се вода из Грделице дистрибуира ка корисницима у Малој Копашници, Добротину, Великој Грабовници, Малој Грабовници и Загужану, у дужини од око 7030 m је такође профила Ø250 mm. Ова деоница планираног ценовода иде најпре општинским путем Дадинце – Козаре, а од Козара до Грделица село иде државним путем ПБ реда бр. 438 Власотинце – Грделица (веза А1), деоница 43801 од КМ 5+457,50 до КМ 10+110,00. На овој деоници ценовод пролази кроз Козаре, Тупаловце и Грделицу Село.

Условима издатим од ЈП Путеви Србије под бројем 953-19249-24-2 од 08.11.2024. године, у условима за паралелно вођење инсталација са ДП, дато је да планирани ценовод буде трасиран је на растојању од минимум 3,00 m од крајње тачке постојећег попречног профила пута (ножице насипа тупа или спољне ивице путног канала за одводњавање) према катастарско-топографском плану на коме је израђен план. Обзиром на то да су постојећи објекти, оградe, стамбени и помоћни објекти у насељима дуж ДП изграђени малтене на самој регулационој линији, као и због конфигурације терена и постојања великог броја изграђених подземних инсталација (ТТ и електрокаблови и др.), овај услов на целој деоници ДП на којој се планира ценовод није могао бити испуњен. Због тога је на појединим деоницама ДП, пре свега у насељима, ценовод на мањем одстојању од минимум 3,00 m од крајње тачке постојећег попречног профила пута пута (ножице насипа тупа или спољне ивице путног канала за одводњавање). Сви остали услови издати од ЈП Путеви Србије под бројем 953-19249-24-2 од 08.11.2024. године су испуњени.

Деоница планираног гравитационог ценовода од постојећег ценовода за Малу Копашницу, Добротин, Велику и Малу Грабовницу и Загужану до постојећег резервоара "Грделица" у дужини од око 1150 m је профила Ø200 mm. Ова деоница углавном иде постојећим и планираним саобраћајницама у КО Грделица варош и КО Дедина Бара.

Постојећи ценовод С Ø200 mm остаје у функцији до реализације превезивања свих секундарних водоводних мрежа насеља на планирани ценовод.

За насеља Сејаница и Ковачева Бара, која су такође повезана постојећим ценоводом С Ø200 mm, уколико се не нађе адекватније решење, неопходно је извршити реконструкцију постојећег ценовода од ППВ-а до чвора у коме је повезан ценовод за ова два насеља.

Тек након реализације свих превезивања секундарних водоводних мрежа може се постојећи ценовод укинути.

Мора се посебно повести рачуна о водоснабдевању насеља Ладовица, на територији општине Власотинце, које се такође водом за пиће тренутно снабдева из постојећег ценовода С Ø200 mm преко постојеће црпне станице на КП бр. 3092 КО Козаре, ван обухвата Плана. Неопходно је адекватно решити водоснабдевање овог насеља, а највероватније ће бити потребно не само превезивање ценовода који води ка овом насељу, већ и измештање постојеће ЦС на нову локацију.

Траса планираног ценовода, као и свих планираних објеката на њему дата је у графичком прилогу.

Планирани потисни ценовод прелази у Градишту преко Рупске (Козарачке) реке. Идејним решењем предвиђено је да ценовод речно корито пређе вешањем за конструкцију постојећег бетонског моста. Обзиром на тежину ценовода у периоду експлоатације, када је пун, и на тежину конструкције за вешање ценовода, неопходно је конструктивно доказати носивост постојећег моста. Уколико конструктивна носивост постојећег моста није задовољавајућа, неопходно је речно корито на том месту прећи на други начин односно укопавањем испод речног дна са свом неопходном механичком заштитом како се ценовод не би оштетио услед евентуалне водне ерозије.

Тakoђе у насељу Градиште, планирани потисни ценовод пролази кроз клизиште. На овој деоници предузети све мере заштите планираног потисног ценовода.

Планирани резервоар је армирано-бетонска конструкција коју чине комора резервоара (једна или више) и затварачница.

Затварачница је независни објекат од коморе у конструктивном смислу.

Основни елементи коморе резервоара су:

- Доња плоча која преноси оптерећење целе конструкције на тло
- Зидови укљештени у горњу и доњу плочу коморе
- Горња плоча ослоњена на зидове

Елементи конструкције су монолитни, ливени на лицу места од водонепропусног бетона. Предвидети премазивање свих унутрашњих површина пенетратима атестираним за ову врсту објеката.

Због равномерног преношења оптерећења на тло испод објекта резервоара, предвидети тампон слојеве од шљунка и мрешавог бетона испод темељне, доње, плоче резервоара.

Преко горње, доње плоче и спољашњих зидова предвидети хидроизолацију.

Тakoђе је неопходно термички изоловати резервоар било надслојем земљаног материјала било применом термоизолационих материјала.

Затварачница је статички независна од коморе резервоара, фундирана на темељној плочи. Затварачница служи за смештај хидромашинске опреме, приступ, смештај резервних делова и слично као и за комуникацију са комором резервоара.

Пре затрпавања коморе мора се извршити испитивање водонепропусности бетона, у складу са важећим прописима и предвиђеним техничким условима за ову врсту радова.

На свим отворима предвидети постављање металне браварије.

За затрпавање резервоара генерално користити пробрани материјал из ископа. Изузетак је материјал непосредно уз спољне зидове, односно њихову вертикалну хидроизолацију. Овај материјал мора да има добро дренажно дејство како би се елиминисао негативан утицај спољне воде.

Горња и доња плоча изводе се у континуалном паду. Пад доње плоче је усмерен ка шахтном удубљењу и испусту, цеви за пражњење.

У резервоару предвидети вентилацију.

Планирана црпна станица служи за смештај машинске опреме за потискивање воде ка планираном резервоару.

НАПОМЕНА: Планирани профил цевовода је прелиминаран и максималних димензија, док ће се прецизно дефинисати израдом техничке документације у целој дужини трасе, а поготову на деоници од постројења за пречишћавање до црпне станице у дужини од 150,00m где је планом предвиђен цевовод профила Ø300 mm. Велики проблем приликом израде овог планског документа представља то што при изради Идејног решења, по коме је План рађен, није сагледана постојећа секундарна водоводна мрежа насеља која је прикључена на постојећи цевовод С Ø200 mm. То се односи на насеља како на територији града Лесковца тако и на територији општине Власотинце. Посебан проблем представљају секундарне мреже насеља Сејаница и Ладовица, чија су места прикључења на постојећи цевовод профила С Ø200 mm доста удаљена од трасе новопланираног цевовода. У каснијој фази израде или измене како планског документа, тако и техничке документације, неопходно је овај проблем на адекватан начин сагледати. То ће пре свега изискивати темељно анализирање постојећег стања ових секундарних мрежа и налажење најбољег решења кроз највероватније неку врсту елабората (Генералног пројекта) водоснабдевања свих корисника на овом подручју.

Правила грађења

Минимална дубина укопавања цевовода, због заштите од утицаја мраза, је 1.00 m.

На траси водовода не дозвољава се изградња никаквих објеката на осовинском обостраном растојању од 2.50 m.

Прелази цевовода испод саобраћајница извешће се са неопходном механичком заштитом тако што се радне цеви постављају у заштитну колону или се цевовод ради од материјала отпорног на оптерећења која се могу јавити у коловозној конструкцији.

На месту прелаза цевовода испод водотока предвидети одговарајућу заштиту цевовода у виду облоге од неармираног бетона и набачаја од ломљеног камена.

На деоницама цевовода са већим падом предвидети стабилизацију цевовода бетонским анкерима за које ће се цевовод фиксирати.

На местима скретања цевовода предвидети анкерне блокове.

Техничком документацијом пројектант ће на основу хидрауличног прорачуна димензионисати профиле и падове цевовода.

Избор врсте цеви одредиће се пројектом, а у зависности од статичких и динамичких утицаја, слегања терена, агресивности околног земљишта и других техно-економских параметара а у складу са важећим санитарним прописима. Не препоручује се употреба салонитних цеви.

При пројектовању и извођењу мора се водити рачуна о међусобном, како вертикалном, тако и хоризонталном одстојању појединих инсталација.

Међусобно хоризонтално одстојање паралелног водовода и канализације у нивоу је минимум 1.50 m ако је пречник водовода мањи од Ø200 mm или минимум 3.00 m ако је пречник водовода већи или једнак Ø200 mm.

Код укрштања водовода и канализације, међусобно одстојање обезбедити минимум 0.40 m у случају да је водовод изнад канализације.

На делу трасе где постоје подземне инсталације (телефонски и високонапонски каблови), при ископу рова за постављање цевовода, као и при затрпавању рова земљом од ископа потребно је обратити пажњу да се постојеће подземне инсталације не оштете.

Цеви се полажу на слој песка минималне дебљине 10 cm. Цеви се облажу песком и затрпавају такође песком до минимум 10 cm над теменом цеви. Затрпавање рова до коте терена врши се шљунком у делу саобраћајнице или пробраним материјалом из ископа ван саобраћајнице.

Техничке услове и начин прикључења новопроектване водоводне мреже, као и прикључење појединих објеката, одређује надлежна комунална организација.

Према Просторном плану општине Власотинце („Сл. гл. града Лесковца“, бр.31/11), појас заштите око магистралног водовода износи са сваке стране по 2,50 m, у којој је забрањена изградња стамбених, угоститељских и производних објеката, а евентуална укрштања са осталом инфраструктуром обавити по важећим прописима и нормативима, уз обострану заштиту и под углом од 90°.

Одвођење и третман отпадних вода - На подручју Плана углавном није планирана изградња јавне канализационе мреже за одвођење било комуналних отпадних вода било атмосферских вода, сем у КО Грделица варош.

У обухвату Плана, на подручју КО Грделица варош, неопходно је изместити атмосферску канализациону мрежу која пролази кроз остало земљиште, односно кроз парцеле физичких лица.

У насељима КО Грделица варош и КО Грделица село, комуналне отпадне воде ће се одводити у водонепропусне септичке јаме затвореног типа.

Правила грађења

Димензије планиране канализације за одвођење отпадних и атмосферских вода одредити на основу хидрауличног прорачуна.

Канализациона мрежа у насељу води се у осовини саобраћајница.

Минимална дубина укопавања канализације треба да буде таква да она може да прихвати отпадне воде из објеката који се прикључују на њу.

За исправно функционисање канализације предвидети довољан број ревизионих окана и водити рачуна о минималним и максималним падовима.

Падове усвојити тако да новопроекттована канализација буде прикључена на постојећу канализацију.

Одстојање канализације од објеката при гравитационом одводу је минимум 2,50 m обострано.

Избор врсте цеви одредиће се пројектом, а у зависности од статичких и динамичких утицаја, слегања терена, агресивности околног земљишта и других техно-економских параметара.

Квалитет вода које се смеју испуштати у канализациони систем дефинисан је Правилником о МДК.

Новопроекттоване објекте прикључити на постојећу и планирану канализациону мрежу.

Техничке услове и начин прикључења новопроекттоване канализације, као и прикључење појединих објеката, одређује надлежна комунална организација.

2.3.5.3. Енергетска инфраструктура

2.3.5.3.1. Електроенергетска инфраструктура

Објекти и мрежа 400 kV и 110 kV

Условима за израду Плана издатим од стране „Електромержа Србије“ АД Београд под бр.130-00-UTD-003-1155/2024-004 од 01.10.2024.год. наведено је да планско подручје пресецају трасе далековода које су у власништву „Електромержа Србије“ А.Д., чине их: 400 kV бр.461 ТС Лесковац 2–ТС Врање 4; 110 kV бр.1113 ТС Лесковац 2–ХЕ Врла 3; и 110 kV бр.113/5 ЕВП Грделица–ХЕ Врла 3, те да је у случају градње линијских објеката од електропроводног материјала (ценовода, гасовода, нафтоводи бакарни ТК каблови, енергетски каблови са металним плаштом и др.) у оквиру границе обухвата ПДР-а, због индикативног утицаја високонапонских далековода који се налазе ван оквира граница обухвата ПДР-а потребно је обратити се за услове ЕМС АД.

Према **Плану инвестиција и Плану развоја преносног система планиране су следеће активности:**

- Реконструкција ДВ 110 kV бр.113/5 ХЕ Врла -ЕВП Грделица (далековод се реконструише по постојећој траси због старости и повећања пропусне моћи)
- Изградња далековода, ДВ 110 kV ТС Власотинце –ТС Јабланица (Лебане). Предвиђено је да се овим далководом изврши повезивање постојећих трансформаторских станица Власотинце и Јабланица (Лебане).

Изградња испод или у близини далековода, у заштитној зони далековода, условљена је позитивном законском регулативом и потребом прибављања сагласности власника далековода при чему важе следећи услови:

- Сагласност би се дала на Елаборат који Инвеститор планираних објеката треба да обезбеди, у коме је дат тачан однос далековода и објеката чија је изградња планирана, уз задовољење позитивне законске регулативе;
- Приликом израде Елабората прорачуне сигурносних висина и удаљености урадити за температуру од +80°C, за случај да постоје надземни делови, у складу са техничким упутством ТУ-ДВ-04, при

чему за израду Елабората треба прибавити податке из пројектне документације далековода од његовог власника;

- У Елаборату приказати радове који су потребни да би се међусобни однос ускладио са прописима;
- Елаборат се на сагласност доставља власнику далековода. Елаборатом мора бити обрађена изградња комплетне инфраструктуре (јавне расвете, саобраћајница, водовода, канализације, топовода, дистрибутивна мрежа, озелењавање и др.), као и да се дефинишу безбедносне мере приликом извођења радова и експлоатације објеката.

Заштитни појас са обе стране далековода од крајњег фазног проводника износи:

- за напонски ниво 110 kV - 25m

- за напонски ниво 400 kV - 30m

У близини и ван заштитне зоне далековода потребно је размотрити могућност градње планираних објеката у зависности од индуктивног утицаја на потенцијалне планиране објекте од електропроводног материјала и потенцијалне планиране телекомуникационе водове (нема потребе да се ради у случају да се користе оптички каблови). У овом случају потребно је применити мере попут сопствених и колективних средстава заштите, галванских уметака чији је изолациони ниво виши од граничних вредности утицаја, изоловање надземних делова пластичних омотача и слично.

Препорука је да се било који објекат планира ван заштитног појаса далековода и на минималној удаљености од 12 m од било ког дела стуба.

Потребно је испоштовати и остале техничке услове да: приликом извођења радова као и касније приликом експлоатације планираних објеката, треба водити рачуна да се не наруши сигурносна удаљеност од 5 m у односу на проводнике далековода напонског нивоа 110 kV, односно 7 m у односу на проводнике далековода напонског нивоа 400 kV; испод и у близини далековода не садити високо дрвеће које се својим растом може приближити на мање од 5 m у односу на проводнике далековода напонског нивоа 110 kV, односно 7 m у односу на проводнике далековода напонског нивоа 400 kV; забрањено је коришћење прскалица и воде у млазу за заливање уколико постоји могућност да се млаз воде приближи на мање од 5 m у односу на проводнике далековода напонског нивоа 110 kV, односно 7 m у односу на проводнике далековода напонског нивоа 400kV; забрањено је складиштење лако запаљивог материјала у заштитном појасу далековода; прикључке извести подземно у случају укрштања са далеководом; приликом извођења било каквих грађевинских радова, нивелације терена, земљаних радова и ископа у близини далековода ни на који начин се не сме угрозити статичка стабилност стубова далековода. Терен испод далековода и око стубова далековода се не сме насипати. Све металне инсталације и други метални делови морају да буду прописно уземљени, при чему се нарочито мора водити рачуна о изједначавању потенцијала; делови цевовода кроз које се испушта флуид морају бити удаљени најмање 30 m од наистуренијих делова далековода под напоном.

Уобичајена је пракса да се у постојећим кооридорима далековода могу извести санације, адаптације и реконструкције, ако то у будућности због потреба интервенција и ревитализације енергетског система буде неопходно, а не може бити сагледано у овом часу.

Објекти и мрежа 10 kV

Услови за изградњу трафостанице 10/0,4 kV

„Електродистрибуција Србије“ д.о.о. Београд – Огранак Електродистрибуција Лесковац у Условима за израду плана детаљне регулације под бр.2540400-Д.10.02-419694/2-2024 од 06.12.2024. године, прописала је услове да је за стабилно напајање потрошача на подручју обухваћеном Планом потребно предвидети локацију за изградњу ТС 10/0,4 kV.

За напајање црпне станице са пратећом опремом као и ППВ "Градиште", планирана је изградња СТС, 10/0.4 kV Нова - "ППВ Градиште" на КП бр. 841 КО Градиште при чему се предметни објекти прикључују директно на ТС одговарајућим подземним водовима потребног пресека, док ће се мерење утрошене електричне енергије извести у самој трафо станици. Новопланирана ТС треба да буде пролазног типа са прикључењем на кабловску мрежу 10kV по принципу „улаз-излаз“ са две тачке везивања на ДЕЕС у рејону ТС 10/0,4kV „Градиште кула“.

Правила грађења у заштитном појасу, испред, изнад или поред електроенергетских објеката (ЕЕО)

Супротно закону, техничким и другим прописима не могу се градити објекти, изводити други радови, нити садити дрвеће и друго растиње.

Заштитни појас за надземне ЕЕО, подземне ЕЕО и трансформаторске станице на отвореном дефинисан је чланом 218. Закона о енергетици.

Заштитни појас за 10 kV електроводе, са сваке стране вода од крајњег фазног проводника, износи за голе проводнике 10 m, кроз шумско подручје 3 m; за слабо изоловане проводнике 4 m, кроз шумско подручје 3 m; за самоносеће кабловске снопове 1 m.

Заштитни појас за подземне далековде (каблове) је за напонски ниво 10 kV је 1 m.

Заштитни појас за ТС 10/0,4 kV на отвореном је 10 m.

Измештање електроенергетских објеката

Уколико је потребно измештање или заштита електроенергетских објеката угрожених планираном наменом у обухвату ППР-а потребно је предвидети коридоре, односно адекватно земљиште, за потребе измештања угрожених електроенергетских објеката. За изградњу ЕЕО који нису у јавној површини потребно је обезбедити и одговарајуће право за изградњу према члановима 69. и 135. Закона о планирању и изградњи, које обезбеђује инвеститор објекта због чије изградње се врши измештање. Уколико је потребно измештање или заштита електроенергетских објеката угрожених планираном изградњом, потребно је да се Странака обрати ЕДС-у за закључење Уговора о припремању земљишта, пре израде одговарајуће техничке документације и пре почетка земљаних радова, при чему треба поштовати следеће важеће техничке прописе и опште смернице за измештање подземних водова напонског нивоа 10 kV и 1 kV:

Подземни водови 10 kV и 1 kV

- Уколико се траса кабла нађе испод коловоза, за кабловске водове 10 kV и 1 kV предвидети кабловску канализацију израђену од пластичних цеви одговарајућег пречника. Кабловско окно користити на првој деоници кабловске канализације која је дужа од 40 m, на месту промене правца или нивоа кабловске канализације и на местима гранања канализације.
- Предвидети 100% резерве у броју отвора кабловске канализације за напонски ниво 10 kV, а 50% за напонски ниво 1 kV.
- Приликом изградње/измештања водова водити рачуна о потребним међусобним растојањима и угловима савијања при паралелном вођењу и укрштању са другим електроенергетским водовима и осталим подземним и надземним инсталацијама и објектима које се могу наћи у новој траси водовода. Није дозвољено засађивање средње и високе вегетације изнад подземних водова.
- Радове у близини каблова вршити ручно или механизацијом која не изазива оштећење изолације и оловног плашта, при чему треба заштитити постојеће кабловске водове од механичког оштећења.
- Потребно је да се у траси кабловских водова не налази никакав објекат који би угрожавао електроенергетски вод и онемогућавао приступ воду приликом кvara.
- За измештање кабловске деонице 10 kV и 1 kV користити каблове одговарајућег типа и пресека.

Надземни водови 10 kV и 1 kV

- Приликом измештања мешовитих 10kV и 1kV надземних водова, за упориште користити одговарајуће стубове прописаних димензија и одговарајући проводник. Ако се планира укидање надземног вода и изградња новог подземног, користити проводник одговарајућег типа и пресека.
- При сводењу надземних кућних прикључака користити одговарајући проводник.
- Ако се планира укидање надземног или мешовитог вода и изградња новог подземног вода, потребно је обезбедити сагласност за уградњу КПК и успонског вода на свим објектима који се напајају преко надземног кућног прикључка.

Правила и услови која је потребно поштовати при извођењу радова

- При укрштању и паралелном вођењу каблова са другим инсталацијама поштовати прописима предвиђена сигурносна растојања и углове укрштања.
- За прелазак саобраћајнице постојећих водова обезбедити резерву у кабловицама и то за водове 35kV и 10kV 100% резерву, а за водове 1kV 50% резерву. Користити отворе кабловске канализације одговарајућег пречника у односу на пречник вода према условима „Електродистрибуције Србије“ д.о.о. Београд.
- Радове у близини каблова вршити ручно или механизацијом која не изазива оштећење изолације и оловног плашта. При извођењу радова заштитити постојеће кабловске водове од механичког оштећења.
- Заштита од напона корака и додира и заштитна мера од електричног удара треба да буде усаглашена са важећим техничким прописима и препорукама из ове области и Интерним стандардима Електродистрибуције Србије.
- Све потребне радове у вези са заштитом и измештањем електроенергетских водова извести у складу са важећим техничким прописима и препорукама, као и Интерним стандардима Електродистрибуције Србије д.о.о. Београд.
- При укрштању и паралелном вођењу надземног електроенергетског вода са мрежом електронских комуникација, поштовати одредбе Правилника о техничким нормативима за изградњу надземних електроенергетских водова називног напона од 1kV до 400kV.

- Грађевинске радове у непосредној близини електроенергетских објеката вршити ручно, без употребе механизације и уз предузимање свих потребних мера заштите.
- Најкасније осам дана пре почетка било каквих радова у близини електроенергетских објеката, инвеститор је у обавези да се у писаној форми обрати Служби за припрему и надзор одржавања Електродистрибуције Србије д.о.о. Београд.
- Обавеза је инвеститора да, уколико приликом извођења радова наиђе на подземне електроенергетске објекте, одмах обавести Службу за припрему и надзор одржавања Електродистрибуције Србије д.о.о. Београд.

Услови за прикључење објеката на електроенергетску мрежу

Обавеза инвеститора је да обезбеди сву неопходну документацију, сагласности и одговарајуће дозволе. У фази издавања Локацијских услова, надлежна градска управа је, на захтев заинтересоване странке, у обавези да затражи издавање техничких услова ради дефинисања начина прикључења објеката на дистрибутивни електроенергетски систем.

Услови за изградњу јавне расвете

Јавно осветљење поставити на бетонске стубове АБ нисконапонске дистрибутивне мреже или челично цевасте стубове који се користе искључиво за светилке јавног осветљења. Јавно осветљење примарних саобраћајница мора бити на вишим стубовима, а детаље као што су број стубова, светилки, врста светилки и др. одредити главним пројектом у складу са условима ЕДС и урађеним фотометријским прорачунима.

Остали услови

- Обавеза инвеститора је да обезбеди сву неопходну документацију, сагласности и одговарајуће дозволе за градњу.
- У фази издавања Локацијских услова, надлежна градска управа је, на захтев заинтересованог лица, у обавези да затражи издавање техничких услова ради дефинисања начина прикључења објеката на дистрибутивни енергетски систем (ДЕСС).

2.3.5.3.2. Топловод

Не планира се изградња мреже топловода у планском обухвату.

2.3.5.3.3. Гасовод

Не планира се изградња мреже гасовода у планском обухвату, према Условима за израду Плана бр. Н/К-447 од 19.09.2024.године, издатим од „ЈугоросГаза“ а.д. Београд.

2.3.5.4. Обновљиви извори енергије

У области обновљивих извора енергије могуће је користити енергију сунца за снабдевање електричном енергијом пратећих објеката на планираној траси цевовода.

2.3.5.5. Телекомуникациона инфраструктура

2.3.5.5.1. Комуникациони системи

Условима за израду Плана издатим од стране „Телеком Србија“ Предузеће за телекомуникације а.д. Београд, под Д211-410013/2-2024 од 20.09.2024.године и Д211-4388036/2-2024 од 20.11.2024.године, прописано је да код паралелног вођења и укрштања планиране трасе цевовода са постојећом електронском комуникационом инфраструктуром и повезаном опремом не смеју бити оштећене и њихов рад не може бити ометан код изградње нове трасе цевовода и пратећих објеката, односно треба да буде обезбеђен приступ и несметано одржавање исте током читавог века трајања (члан 6. став 1. Правилник о захтевима за утврђивање заштитног појаса за електронске комуникационе мреже и припадајућих средстава, радио-коридора и заштитне зоне и начину извођења радова приликом изградње објеката („Службени гласник РС“, број 16 од 7. марта 2012). Уколико позиција планираног цевовода са пратећим објектима нарушава интегритет ТК објекта и редован приступ Телекому ради одржавања, потребно је планирати измештање тих инсталација на безбедну удаљеност о трошку инвеститора.

Општи услови за изградњу планиране трасе цевовода у односу на постојеће ТК инсталације и објекте који су приказани у графичким прилозима постојећег и планираног стања су следећи:

- Инвеститор – извођач радова је обавезан да предвиди и изведе радове према постојећим техничким прописима, упутствима ЗЈ ПТТ и наведеним условима.
 - У зони извођења радова на изградњи планиране трасе цевовода треба имати у виду постојеће ТК инсталације и објекте који су приказани у графичким прилозима.
 - Приликом извођења радова на изградњи планиране трасе цевовода не сме доћи до угрожавања механичке стабилности и техничких карактеристика постојећих ТК објеката и каблова, ни до угрожавања нормалног функционисања ТК саобраћаја, а мора увек бити обезбеђен адекватан приступ постојећим ТК објектима и кабловима ради њиховог редовног одржавања и евентуалних интервенција,
 - Пре почетка извођења радова потребно је, у сарадњи са надлежном службом “Телекома Србија” – Служба за мрежне операције Лесковац, извршити идентификацију и обележавање трасе постојећих подземних ТК каблова у зони планираних радова (помоћу инструмената трагача каблова и по потреби посебним ископима на траси), како би се утврдио њихов тачан положај, дубина и евентуална одступања од трасе дефинисаних издатим условима.
 - Пројектант, односно извођач радова, је у обавези да поштује важеће техничке прописе у вези са дозвољеним растојањима планираног објекта од постојећих ТК објеката и каблова. Унутар заштитног појаса није дозвољена изградња и постављање објеката (инфраструктурних инсталација) других комуналних предузећа изнад и испод постојећих подземних каблова или кабловске канализације ТК мреже, осим на местима укрштања, као ни извођење радова који могу да угрозе функционисање електронских комуникација. Пројектант, односно извођач радова, је дужан да поштује важећи „Правилник о захтевима за утврђивање заштитног појаса за електронске комуникационе мреже и припадајућих средстава, радио-коридора и заштитне зоне и начину извођења радова приликом изградње објеката („Службени гласник РС“, број 16 од 7. марта 2012)“.
 - Заштиту и обезбеђење постојећих ТК објеката и каблова треба извршити пре почетка било каквих грађевинских радова и предузети све потребне и одговарајуће мере предострожности како не би, на било који начин, дошло до угрожавања механичке стабилности и техничке исправности постојећих ТК објеката и каблова.
 - Грађевинске радове у непосредној близини постојећих ТК објеката и каблова вршити искључиво ручним путем, без употребе механизације, и уз предузимање свих потребних мера заштите (обезбеђење од слегања, пробни ископи и сл.),
 - У случају евентуалног оштећења постојећих ТК објеката и каблова или прекида ТК саобраћаја услед извођења радова на изградњи планираног цевовода, извођач радова је дужан да предузео „Телеком Србија“ а.д. надокнади целокупну штету по свим основама (трошкове санације и накнаду губитка услед прекида ТК саобраћаја).
- Посебни услови за изградњу планиране трасе цевовода, уколико је условљено измештање постојеће ТК инсталације и објеката, су следећи:
- Телеком Србија ће овластити инвеститора објекта за чију се изградњу издају услови да, узме у име и за рачун „Телекома Србије“, о свом трошку, изради сву потребну законски прописану техничку документацију и изведе радове на измештању постојећих објеката електронских комуникација, што ће регулисати Уговором.
 - Извод из пројекта који садржи свеску са решењем измештања, заштите и обезбеђења постојећих објеката „Телеком Србија“, предмер материјала и радова и графичку документацију за предметне радове измештања, заштите и обезбеђења постојећих објеката „Телекома Србије“ треба доставити обрађивачу услова ради верификације.
 - Радови на заштити и обезбеђењу, односно радови на измештању постојећих ТК објеката/каблова, изводе се о трошку инвеститора, осим у случајевима када је област другачије дефинисана постојећим споразумима. Обавеза инвеститора је и да, уколико је за предметну врсту радова прописана обавеза регулисања имовинско-правних односа, исте регулише за будуће трасе линијских инфраструктурних објеката електронских комуникација „Телекома Србије“, пре почетка изградње.
 - Измештање треба извршити на безбедну трасу, пре почетка радова на изградњи планиране трасе цевовода.
 - Приликом избора извођача радова на измештању постојећих ТК каблова водити рачуна да је извођач регистрован и лиценциран за ту врсту делатности и да буде са листе квалификованих извођача радова „Телекома Србије“ а.д.
 - Обавеза инвеститора је да извођачу радова, поред остале техничке документације, достави и копију издатих услова (текст и ситуације) и Техничко решење измештања, заштите и обезбеђења постојећих ТК каблова угрожених изградњом, на које је „Телеком Србије“ а.д. дао своју сагласност.
 - За непоступање по наведеним условима инвеститор радова сноси пуну одговорност.

- Инвеститор, односно извођач радова, је у обавези да се најмање 15 дана пре почетка извођења радова на измештању, заштити и обезбеђењу постојећих ТК каблова, који се изводе пре грађевинских радова на изградњи предметног објекта, у писаној форми обрати „Телекому Србије“ а.д., надлежној Служби за планирање изградње ради вршења стручног надзора, са обавештењем о датуму почетка радова и именима надзорног органа и руководиоца градилишта.

- „Телеком Србије“ ће са своје стране одредити стручно лице ради вршења надзора над радовима на измештању, као и на заштити и обезбеђењу постојећих ТК каблова, које ће присуствовати извођењу радова.

- По завршетку радова, инвеститор/извођач радова је у обавези да у писаној форми обавести предузеће „Телеком Србија“ а.д. да су радови на измештању завршени.

- По завршетку радова на измештању ТК објекта/каблова потребно је извршити контролу квалитета изведених радова. Инвеститор је дужан да уз захтев за формирање комисије за контролу квалитета, достави Пројекат изведеног објекта, геодетски снимак и потврду Републичког геодетског завода о извршеном геодетском снимању водова, податке о представнику инвеститора и извођача радова који ће присуствовати раду комисије, а одговорно лице достави потписан Записник одговорном лицу за праћење реализације, надлежној служби за планирање и изградњу предузећа „Телеком Србија“ а.д.

Наведени услови нису основ за почетак градње, већ надлежни орган треба да се обрати Телекому Србија за локацијске услове.

2.3.5.5.2. Мобилна телефонија

Ово подручје је покривено сигналом мобилне телефоније различитих мобилних оператера. На подручју је могуће постављати системе мобилне телефоније у оквиру комплекса. Обавезно је извршити периодична мерења јачине електромагнетног зрачења у близини антенског система, а посебно утицај на оближње објекте.

2.3.5.5.3. КДС

Ово подручје је покривено сигналом мобилне телефоније различитих мобилних оператера. На подручју је могуће постављати системе мобилне телефоније у оквиру комплекса. Обавезно је извршити периодична мерења јачине електромагнетног зрачења у близини антенског система, а посебно утицај на оближње објекте.

2.3.6. Услови за пројектовање, прикључење, укрштање и паралелно вођење линијске инфраструктуре

Линијска инфраструктура која се укршта и паралелно води у/са јавним путем, може се планирати и пројектовати уз испуњење следећих општих услова:

- Техничка документација мора бити пројектована тако да предметна инфраструктура не угрожава стабилност пута и обезбеђује минимум услова за несметано одвијање саобраћаја;

- Усагласити трасу предметне инфраструктуре са ширином саобраћајнице, а у складу са прописима који непосредно или посредно регулишу ову област, као и са положајем у планском документу, уколико је саобраћајница у обухвату урбанистичког плана;

- Траса предметне инсталације мора се пројектно усагласити са постојећом инфраструктуром постављеном у габариту пута, а на основу извода из катастра подземних водова, или прибављеног положаја вода од надлежног имаоца јавног овлашћења;

- Инфраструктура се полаже на дубини минимално 0,80 m од нивелете саобраћајнице до коте врха цеви;

- На деоницама које захтевају веће дубине, због укрштања, предвидети веће дубине са појачаном електричном и механичком заштитом;

- Укрштање инсталација са саобраћајницама пројектовати под углом од 90° уколико техничке могућности дозвољавају.

- У зони у којој су објекти изграђени у непосредној близини регулационе линије неопходно је планирати адекватну заштиту темеља предметних објеката.

Постављање инфраструктуре на мостовима и пропустима:

- Инфраструктура не сме да смањује безбедност, угрожава трајност моста/пропуста и не сме да произурукује оштећења на елементима приликом извођења радова на накнадном уграђивању (нпр. арматури, и др.);

- Полагање и причвршћивање инфраструктуре на мостовима дозвољено је само ако то омогућавају статичке и конструктивне особине.

2.3.7. Управљање отпадом

Концепција управљања отпадом на подручју града Лесковца и општине Власотинце заснива се на дефинисању еколошког система управљања комуналним и осталим врстама отпада које се депонују у оквиру комплекса санитарне депоније "Жељковац", где је потребно организовати и грађевински отпад који настаје код изградње планираног цевовода са пратећим објектима.

2.4. Услови за уређење пољопривредног земљишта

Пољопривредно земљиште у обухвату Плана представља земљиште које се користи за пољопривредну производњу. Пољопривредно земљиште је намењено производњи биљних производа ради обезбеђења хране, аграрних сировина и других производа биолошког порекла и не може се користити у друге сврхе, осим у случајевима и под условима утврђеним Законом о пољопривредном земљишту.

Основни циљеви организације и уређења простора су очување и заштита природних ресурса, и ревитализација деградиране и загађене околине, очување квалитетног пољопривредног земљишта, као и елиминација запарложених површина. На земљиштима лошијих бонитетних класа, на теренима угроженим ерозијом и клизиштима, примереније је подизање шумских засада у функцији заштитног зеленила у односу на пољопривредну производњу. На биолошки богатим земљиштима без ограничавајућих фактора потребно је стално унапређење стања уређености и начина коришћења пољопривредног земљишта. **Пољопривредно земљиште** је продуктивно земљиште које чини целину са пољопривредним земљиштем у ширем окружењу и даље ће се користити за пољопривредну производњу. Земљиште које се налази унутар грађевинског подручја представља заштитно зеленило и користи се за пољопривредну производњу до привођења намени.

У пољопривредном подручју на коме нема ограничења у погледу заштитних зона инфраструктурних коридора обавља се пољопривредна производња са свим агротехничким мерама. Дозвољени су сви радови који доприносе повећању његове вредности као фактора производње, под условом поштовања еколошких ограничења за трајно очување биолошких капацитета. То су радови на спровођењу агротехничких мелиорација (примена мера за очување и побољшање квалитета земљишта), затим уградња и коришћење савремених система за наводњавање, комасација, као и пружање стручне помоћи пољопривредним произвођачима. Приоритет има елиминисање необрађених површина, оснивање повртњака, воћњака, винограда и других вишегодишњих засада.

Пољопривредно земљиште, поред претежне намене и у функцији је заштите животне средине, и дозвољено је подизање пољозаштитних појасева, као и шумљавање пољопривредног земљишта од VI–VIII класе ако је рационализација коришћења земљишта предвиђена шумским основама, што се не одражава на смањење површина коришћених у пољопривредне сврхе. Избор типа и карактеристика зелених појасева одређује се пројектном документацијом.

За коришћење пољопривредних површина утврђују се следећи услови:

Забрањено је коришћење обрадивог пољопривредног земљишта прве, друге, треће, четврте и пете катастарске класе у непољопривредне сврхе.

Обрадиво пољопривредно земљиште може да се користи у непољопривредне сврхе у следећим случајевима: за подизање вештачких ливада и пашњака на обрадивом пољопривредном земљишту четврте и пете катастарске класе, као и за подизање шума без обзира на класу земљишта, по претходно прибављеној сагласности Министарства; у другим случајевима ако је утврђен општи интерес на основу закона, уз плаћање накнаде за промену намене. Коришћење обрадивог пољопривредног земљишта може се одобрити на одређено и неодређено време.

Инфраструктурни објекти који се могу градити на пољопривредном земљишту су: интерне саобраћајне површине, водовод, канализација, телекомуникације, електроенергетска мрежа, објекти за наводњавање, хидротехнички објекти за одбрану од поплава, регулацију водотока и сл.

Није дозвољена изградња објеката за прераду и финалну обраду производа пољопривреде, као ни породичних стамбених објеката и објеката пољопривредних домаћинстава. Изузетно, постојећи објекти могу да се реконструишу у постојећем габариту и волумену.

2.5. Услови за уређење шумског земљишта

Шумама и шумским земљиштем у државној својини, које су обухваћене лесковачким шумским подручјем, газдује се према Основама газдовања шумама - планском документу газдовања шумама који се доноси за газдинску јединицу, за период од десет година. Шумама сопственика газдује се на основу програма газдовања шумама.

Шуме и шумско земљиште, као добро од општег интереса, користе се за шумску производњу и не могу да се користе у друге сврхе, осим у случајевима и под условима утврђеним Планом. Обзиром на то да је План рађен у сврху гравитационог снабдевања водом за пиће насељених места на територији града Лесковца и општине Власотинце низводно од водозавода „Градиште“, а која су сада повезана на постојећи азбестно-цементни ценовод планиран за реконструкцију, као и стварање основа за решавање имовинско-правних односа, планирање, изградња и коришћење новог ценовода воде за пиће на целој деоници биће позиционирани на катастарским парцелама у оквиру габарита јавних саобраћајних површина или на површинама које су у фактичком стању саобраћајнице. План се ради на основу пројектоване трасе ценовода питке воде од водозавода у Градишту до резервоара „Грделица“, која је дата Идејним пројектом, тако да обухвата земљиште на којем је планирана нова траса ценовода питке воде од водозавода у Градишту до резервоара „Грделица“, као линијског инфраструктурног објекта, са планираним резервоаром „Дадинце“ и доводом у постојећи резервоар „Грделица“.

На парцелама шуме и шумског земљишта ценовод је Планом предвиђен кроз фактичке саобраћајнице које немају своју катастарску парцелу. То су шумски путеви, који ће се задржати као такви, неће мењати своју функцију и катастарско стање. Тако да ће планирана изградња и коришћење новопроектваног ценовода минимално утицати на постојећу вегетацију. Уколико дође до тога да је неопходно уклањање вегетације, на местима где планска решења условљавају сечу шума потребно је то обавити на одређени начин. То значи да се сеча стабала, израда, извоз, изношење и привлачење дрвета и други начин померања дрвета са места сече, врши у време и на начин којим се обезбеђује најмање оштећење околних стабала, подмлатка, земљишног покривача, остале флоре, фауне и објеката, као и спречавање загађивања земљишта органским горивима и моторним уљем. За све активности у шуми и на шумском земљишту потребно је прибавити сагласност ЈП „Србијашуме“. У случајевима где је планирана промена намене шумског потребно је извршити измене и допуне и шумарског документа Основа газдовања шумама за предметну газдинску јединицу, чије трошкове сноси подносилац захтева.

Планска решења су дата тако да имају што мањи утицај на животну средину и амбијентални простор.

Друге мере неге шуме у оквиру дела парцела шуме и шумског земљишта, кроз које не пролази ценовод, примењују се сходно Основама газдовања. Овим Планом не предвиђа се крчење шуме, које је иначе дозвољено само ради промене намене шумског земљишта, изузетно под условима који су прописани Законом о шумама. Санитарне сече подразумевају се као мера неге шума. Ради очувања шума забрањена је: сеча стабала заштићених и строго заштићених врста; самовољно заузимање шума; уништавање или заузимање шумских засада, ознака и граничних знакова, као и изградња објеката који нису у функцији газдовања шумама; одлагање смећа, отровних супстанци и осталог опасног отпада у шуми, на шумском земљишту на удаљености мањој од 200 m од руба шуме, као и објеката за складиштење, прераду или уништавање смећа; предузимање других радњи којима се слаби приносна снага шуме или угрожавају функције шуме; одводњавање и извођење других радова којима се водни режим у шуми мења тако да се угрожава опстанак или виталност шуме.

У оквиру намене шуме и шумског земљишта у обухвату Плана не могу се подизати други објекти осим следећих: пратећи појединачни објекти одморишта, просторије за опрему и настрежнице; објекти техничке инфраструктуре (саобраћајне површине, противпожарне пруге, енергетска мрежа, водовод, канализација, телекомуникације, хидротехнички објекти за одбрану од поплава, регулацију водотока и сл.). Одморишта и просторије за опрему могу да имају површину максимално 25,0 m² - затворени део објекта. Дозвољена је изградња надстрешница, трема, пергола испред и у склопу објекта, с тим да тада укупна површина објекта износи највише 45 m². Висина објекта треба да буде максимално 5,0 m до слемена. Надстрешнице су затворене с најмање три стране зидовима или преградама.

Парцеле се могу партерно уредити са одмориштима и стазама. Објекти су од природног материјала (дрво, камен, шиндра) и традиционалних форми, а сва техничка документација за изградњу објеката мора да има сагласност ЈП „Србијашуме“. Обзиром на то да се ради о шуми изван газдинског третмана,

План детаљне регулације измене постојеће трасе цевовода питке воде са заменом азбестних цеви од водозахвата у Градишту до резервоара „Грделица“, са резервоарима „Дадинце“ и „Грделица“

са улогом заштитне шуме, подручја која пружају основне природне користи у критичним ситуацијама, као и да се на обухваћеним површинама налази шибљак, дозвољена су знатнија уређења у погледу превозиња у виши узгојни облик, нарочито у погледу вегетације. Могућа је садња аутохтоне вегетације ради остваривања веће функције.

Прописују се **услови заштите шумског земљишта и шума** издатих од стране ЈП „Србијашуме“ бр.15276 од 08.10.2024. године, којим је наведено да Планом треба предвидети намене тако да се очувају шуме и шумско земљиште као добро од општег интереса, тако да се површина и граница грађевинског земљишта не шири на рачун шума и шумског земљишта.

2.6. Услови за уређење водног земљишту

Прописују се **услови заштите водног земљишта и вода** које је ЈВП „Србијаводе“ дало Условима бр.9349/1 од 12.09.2024.године, који су уграђени у планско решење, при чему се:

- Водило се рачуна о посредном или непосредном утицају на постојеће водне објекте, као и о актуелном режиму површинских и подземних вода. Потребно је предвидети неопходне земљане и хидротехничке радове у циљу заштите од подземних и атмосферских вода, уважавајући меродавне коте терена, усаглашавањем са стратешким плановима, при чему треба да се обрати посебна пажња по питању заштите од утицаја великих вода, заштите вода од загађивања и коришћења вода.
- Извршено је прибављање урбанистичких и геодетских подлога и увид у доступне хидролошке, инжењерско-геолошке, геомеханичке и друге подлоге, које се односе на плански обухват и на основу којих су дата планска решења.
- Израђен је катастарско-топографски план на основу детаљног снимања фактичког стања у планском обухвату са непосредним окружењем, на коме су израђене карте плана са уцртаном трасом планираног цевовода у односу на водотоке у планском обухвату и непосредном окружењу.
- Потребан степен заштите, критеријуми, услови за извођење радова и мере усаглашени су са Стратегијом управљања водама на територији Републике Србије до 2034.године.
- Треба у фази пројектовања и извођења планиране трасе цевовода треба предвидети технологију вршења радова у делу ископа и насипања за потребе изградње, као и начин контроле и критеријуме изведених радова у погледу квалитета истих, тако да немају негативан утицај на водни режим и стабилност водотока на сливу коме припада плански обухват.
- У смислу заштите вода од загађења, корисник мора да примени мере и активности којима се штити и унапређује квалитет површинских и подземних вода у складу са Законом о водама.
- Водно земљиште је планирано као јавно, чиме је створен основ за решавање имовинско-правних односа.
- За све постојеће и будуће објекте и радове који могу трајно, повремено или привремено утицати на промене у водном режиму (постављање каблова и др.), односно угрозити циљеве животне средине, потребно је исходovati водна акта у посебним управним поступцима од стране надлежног органа, сходно Закону о водама.

2.7. Попис парцела и опис локација за јавне површине и објекте

Планом су утврђене површине јавне намене које се формирају од делова катастарских парцела према графичком прилогу 5. План грађевинских парцела јавне намене.

Табела 4. - Парцеле земљишта јавне намене

Парцела	Намена	Катастарске парцеле у КО	Површина (m ²)
ГП1	Планирани резервоар „Дадинце“	Део к.п.бр.2941 КО Дадинце	5 96
ГП2	Планирана саобраћајница за прилаз резервоару „Дадинце“	Део к.п.бр.2558, 2559 и 2988 КО Дадинце	3 37
ГП3	Планирана црпна станица „Градиште“	Део к.п.бр.841 КО Градиште	5 27
Укупно планирано јавно грађевинско земљиште			14 60
У случају неусаглашености текстуалног и графичког дела плана, валидан је графички прилог број 5. - План парцела јавне намене.			

2.8. Степен комуналне опремљености грађевинског земљишта по целинама или зонама који је потребан за издавање локацијске и грађевинске дозволе

Степен комуналне опремљености грађевинског земљишта који је неопходан за издавање локацијских услова и грађевинске дозволе зависи од врсте и намене објекта.

Табела 5. –Неопходан степен комуналне опремљености грађевинског земљишта у зависности од намене објекта

Намена		Приступ јавној саобраћајној површини	Водовод	Канализација – одвођење отпадних и атмосферских вода	Електроенергт. инфраструктура	Јавна расвета
Објекти у функцији водопривредне инфраструктуре	Планирани резервоар „Дадинце“	+	+	+	+	-
	Планирана црпна станица „Градиште“	+	+	+	+	-
Породично становање		+	+	+	+	-

До реализације планираних решења инфраструктурних мрежа, могућа је примена техничких (прелазних) решења, уз прибављање одговарајућих услова и сагласности надлежних институција.

2.9. Услови и мере заштите природних добара и непокретних културних добара и заштите природног и културног наслеђа, животне средине и живота и здравља људи

2.9.1. Услови и мере заштите непокретних културних добара за објекте и амбијенталне целине са споменичким својствима

Завод за заштиту споменика културе Ниш дао је Мишљење бр.1435/2-02 од 08.09.2023. године, као и АКТ бр.1576/2-02 од 10.09.2024.године по захтеву општинске управе Власотинца и АКТ бр.1630/2-03 од 11.11.2024.год. по захтеву градске управе Лесковца, којима су прописане следеће мере заштите за објекте и амбијенталне целине са споменичким својствима који се налазе у контакт зони планског обухвата:

- Потребно је предвидети ревитализацију објеката са споменичким својствима, која укључује санацију конструктивних елемената и реконструкцију недостајућих или делимично очуваних елемената екстеријера, уз очување аутентичности.
- Доградња објеката се може планирати уз максимално очување интегритета предметног добра и његовог непосредног окружења и уз сагледавање ширег амбијента. Превасходно планирати ревитализацију историјски и архитектонски вредних зграда у изворном габариту.
- На просторима са већом густином очуваних објеката са споменичким својствима, планирати ревитализацију и неговање традиционалних карактеристика насеља, без вишеспратних, непримерених објеката, без архитектонских вредности који годинама нарушавају наша села.
- Важно је очувати изворни изглед објеката, висинске коте слемена и стреха, нагибе и изгледе кровних равни, дрвене столарије (**ПВЦ столарија је неодговарајућа**), за препокривање користити кровни покривач у натур варијанти - боја печене глине, без боје и глазури;
- Водити рачуна да преправке, доградње и дуге врсте радова не деградирају амбијенталне и споменичке вредности;
- Очуване амбијенталне целине користити у складу са њиховом природом, наменом и значајем;
- Новоизграђени објекти, трајног или привременог карактера, својом наменом, архитектуром, габаритом или висином морају бити уклопљени у амбијенталне целине;
- За предузимање било којих мера техничке заштите на објектима, консултовати Завод за заштиту споменика културе Ниш;
- Ако се у току извођења радова наиђе на археолошка налазишта или археолошке предмете, извођач радова је дужан да одмах, без одлагања, прекине радове и обавести Завод за заштиту споменика културе Ниш и да предузме мере да се налаз не уништи и не оштети и да се сачува на месту и у положају у коме је откривен.
- Ако се у току извођења радова наиђе на археолошко наслеђе, инвеститор је у обавези да обезбеди средства за археолошка истраживања, заштиту, чување, публикавање и презентацију археолошког наслеђа у зони која је угрожена планираним радовима, као и археолошко праћење извођења земљаних радова.

- **Трошкове** археолошког праћења радова, заштитних археолошких истраживања, заштите, чувања, публиковања и излагања културних добара, све до предаје на трајно чување овлашћеној установи заштите, **сноси инвеститор**;
- Подносилац захтева је дужан да стручној екипи Завода омогући присуство приликом реализације пројекта ради провере да ли се радови обављају у складу са издатим условима;
- Подносилац захтева дужан је да благовремено, а најкасније 30 дана раније, обавести Завод о почетку извођења радова;
- Подносилац захтева дужан је да благовремено достави комплетну документацију о спроведеним истраживањима Заводу за заштиту споменика културе Ниш.

2.9.2. Услови и мере заштите природних добара и природе

Према Решењу 03 бр.021-3600/2 од 11.10.2024.године, које је донео Завод за заштиту природе Србије, приликом реализације планиране трасе цевовода питке воде од водозахвата у Градишту до постојећег резервоара „Грделица“ са изградњом новог резервоара „Дадинце“, потребно је применити следеће услове заштите природе:

- Радови на изградњи планираног цевовода не смеју довести до већих промена морфологије терена и настанка и развоја већих промена морфологије терена и настанка и развоја инжењерско-геолошких процеса и појава, већ их је потребно ускладити са инжењерско-геолошким својствима терена у циљу обезбеђења стабилности тла у току грађења и коришћења.
- Зону градилишта планирати на минималној површини потребној за његово функционисање, а манипулативне површине просторно ограничити са прилазом преко постојећих саобраћајница.
- Приликом извођења радова на изградњи цевовода није дозвољено угрожавање постојећих надземних водотокова и подземних хидрографских веза, као ни квалитативних карактеристика вода, и обезбедити ефикасан мониторинг животне средине и максимално очување крајечене вегетације у близини водотокова који се налазе у обухвату Плана.
- Након изведених радова на изградњи планираног цевовода обавезна је санација или рекултивација свих деградираних површина, уз разврставање, паковање, складиштење и транспорт отпада који садржи азбест, са адекватном заштитом радника који су у контакту са азбестом, а у складу са важећим Законом и са предвиђеним местом за привремено и трајно одлагање отпада.
- Уколико радови на изградњи планираног цевовода изискују сечу одраслих, вредних примерака дендофлоре у државном или приватном власништву, прибавити сагласност ЈП Србијашума као надлежне институције, а стабла у непосредној близини обезбедити од оштећења која могу настати услед манипулације грађевинским машинама, транспортним средствима или складиштењем опреме и инсталација, док се сервис и ремонтовање машина, средстава и опреме може вршити само у простору планског обухвата где су погодне просторне могућности.
- Потребно је спречити неконтролисано изливање горива и уља из транспортних средстава и грађевинских машина, као и трајно депоновање отпада насталог приликом извођења радова, а у случају да се деси хаварија опасним и штетним материјама потребно је уклонити их у што краћем року и извршити санацију контаминираниог земљишта.
- Комунални и сав остали отпад настао током извођења радова на изградњи планиране трасе цевовода потребно је сакупити на одговарајући начин, а потом депоновати на место које одреди надлежна служба.
- Забрањено је угрожавање биодиверзитета и геодиверзитета опасним и штетним материјама и средствима и отпадом у планском обухвату са контакт зоном.

Уколико се у току извођења радова на изградњи планиране трасе цевовода наиђе на геолошко-патолошке или минералошко-петролошке објекте, за које се претпоставља да имају својство природног добра, потребно је да Извођач радова у року од осам дана обавести Министарство заштите животне средине, односно предузме све мере како се природно добро не би оштетило до доласка овлашћеног лица.

2.9.3. Услови и мере заштите животне средине, и живота и здравља људи

Решење о неприступању изради Стратешке процене утицаја на животну средину Плана детаљне регулације измене постојеће трасе цевовода питке воде са заменом азбестних цеви од водозахвата у Градишту до резервоара „Грделица“, са резервоарима „Дадинце“ и „Грделица“, објављено је у „Службеном гласнику града Лесковца“, бр.33/23 од 17.11.2023. године. За потребе израде Плана не

ради се Стратешка процена утицаја на животну средину, међутим, сагледана је животна средина, која се штити прописивањем одређених мера.

Примарно је анализирано постојеће стање. На основу процене стања животне средине на подручју Плана, кључни проблеми заштите животне средине су следећи: неадекватно коришћење и заузимање земљишта мимо планираних намена и процеса који се одвијају; загађеност земљишта због неадекватне инфраструктурне опремљености; загађеност земљишта због саобраћаја на државним, општинским и некатегорисаним путевима, неадекватни застори на колским прилазима; формиране нехигијенске дивље депоније; неразвијен мониторинг животне средине и недовољно инвестирање.

На основу процене стања животне средине на подручју Плана и планираних активности, основно је да је угроженост животне средине минимална. Евентуални проблеми могу се појавити као: загађеност ваздуха, загађеност земљишта, загађеност вода, управљање отпадом, могућност удеса, акцидентата и др.

На основу категоризације животне средине, дефинисане су мере заштите животне средине у складу са праксом процене утицаја урбанистичких планова на животну средину, и то по следећим областима: (1) заштита ваздуха и електромагнетно зрачење; (2) заштита земљишта и заштита од клизишта; (3) заштита вода; (4) управљање отпадом; (5) инфраструктурно опремање и заштита од удеса; (6) мониторинг и остале активности на заштити животне средине; (7) заштита здравља становништва; (8) јачање институционалне способности за заштиту животне средине - мониторинг и остале активности на заштити животне средине. На основу процене могућег еколошког оптерећења појединих просторних целина, могу се издвојити зоне саобраћајних површина као оне са ризиком од загађења животне средине.

Применом мера заштите, потребно је побољшати укупан квалитет животне средине. На основу категоризације животне средине, дефинисане су мере заштите животне средине у складу са праксом процене утицаја урбанистичких планова на животну средину.

Услови и мере заштите земљишта: строга забрана процеса градње објеката на површинама које нису планиране за изградњу; чишћење површина које су угрожене комуналним отпадом; ако при извођењу радова дође до удеса на грађевинским машинама или транспортним средствима, односно изливања уља и горива у земљиште, извођач је у обавези да одмах прекине радове и изврши санацију, односно ремедијацију загађене површине.

Побољшање основних вредности квалитета ваздуха оствариће се спровођењем следећих мера, а у складу са Законом о заштити ваздуха („Сл. гласник РС“, бр. 36/09, 10/13, 26/21): успостављањем периодичне контроле мерења, тј. мониторинга (једном у току године) основних загађујућих материја, према подзаконским актима који су прописани из Закона о заштити ваздуха); приликом грађевинских радова на изградњи објеката током летњих месеци посебну пажњу усмерити ка смањењу запрашености честицама грађевинског отпада местимичним заливањем површина на којима је депонован грађевински шут и остали отпад.

Реализацијом Плана, тј. усвајањем и спровођењем предложених планских решења, постићи ће се више позитивних утицаја, и то: замена азбестног цевовода новим и савременим, који је по стандардима очувања здравља становништва; постизање рационалне организације површине јавне и остале намене, уз уређење и заштиту простора; коришћење обновљивих видова енергије; заштита земљишта уз интегрални однос у планирању и управљању земљишним ресурсима; обезбеђивање квалитетне животне средине уз примену интегралног приступа у управљању и коришћењу ресурса; заштита квалитета подземних вода; смањење електромагнетног зрачења формирањем заштитних појасева; успостављање система прикупљања, транспорта, третмана и депоновања отпада у складу са законима и Националном стратегијом управљања отпадом; смањење ризика од појаве хазарда услед изливања опасних материја; повећање комуналне опремљености подручја, ограничавање промене намене простора, спречавање појава промене морфологије терена и деградације слике предела; предузимање адекватних превентивних мера уз успостављање система контроле свих облика загађивања; реализација одрживих капацитета природних ресурса, сагласно еколошким захтевима; повећање обима инвестиција за заштиту животне средине; успостављање система сталног мониторинга свих параметара квалитета животне средине (земљишта, воде, ваздуха, буке, јонизујућег зрачења и квалитета живота); унапређење информисања о стању и проблемима заштите животне средине и укључивање јавности у процес доношења планских и инвестиционих одлука и у акције за очување и унапређење животне средину; израда процена утицаја на природу и животну средину свих планираних активности и садржаја.

Усвајањем и спровођењем предложених планских решења може проузроковати одређени број негативних утицаја на стање животне средине: изградња цевовода довешће до заузимања нових површина земљишта и до незнатног могућег утицаја на квалитет животне средине; изградња цевовода условно доводи до загађености животне средине само уколико се не примене мере заштите, тада може бити минимално изнад дозвољених вредности, прекорачење граничних вредности загађености ваздуха

услед саобраћаја и током изградње; извођење може да доведе до повећаног нивоа ризика од акцидентата и осталих техничко-технолошких несрећа у животној средини; обавезно је поштовање мера заштите животне средине током извођења радова, у супротном би проузроковало деградацију основних медијума животне средине.

Мере заштите од елементарних непогода

На сеизмолошкој карти публикованој 1987. године, која показује очекивани максимални интензитет земљотреса са вероватноћом појаве од 63%, територије града Лесковца и општине Власотинце налазе се у рејону 8°MCS сеизмичког интензитета (на олеати за повратни период од 500 година).

Ризик од повредивости при сеизмичким разарањима може се смањити реализацијом планског решења, организацијом и уређењем простора.

Превентивне мере заштите у смислу сеизмичности подразумевају:

- поштовање степена сеизмичности од око 8° MKS приликом пројектовања,
- поштовање регулације интерних саобраћајница, правилног размештаја објеката и међусобне удаљености приликом нове изградње.

За инфраструктурне системе, који су у већој мери подложни повредљивости, примењене су следеће мере:

- интерна саобраћајна инфраструктура планирана је за несметани прилаз интервентних возила и евакуацију запослених и осталих присутних лица.
- водоснабдевање: мрежа је планирана са могућношћу искључења појединих деоница у случају оштећења, као и потребним капацитетима за гашење пожара.
- канализација отпадних вода: у случају оштећења канализације постоји могућност независног рада појединих функционалних целина.
- електродистрибутивна мрежа: мрежа и трафостаница (10/0,4 kV) су дисперговани у простору, распоређени по целинама, везани у прстенове и полупрстенове, на такав начин да се могу у ванредним условима искључивати по сегментима; каблирање високонапонских водова је нужно због безбедности у ванредним условима.

Мере заштите од ратних разарања и услови и захтеви прилагођавања потребама одбране земље

Према актуелном Закону о ванредним ситуацијама („Службени гласник РС”, број 111/09, 92/11 и 93/12), инвеститори немају обавезу изградње склоништа, нити обавезу плаћања накнаде, и не прописују се мере заштите. Обавештењем у вези са израдом Плана које је издало Министарство одбране Републике Србије – Сектор за инфраструктуру и услуге стандарда – Управа за инфраструктуру под бр.16617-2 од 24.09.2024. године наведено је да за потребе израде плана, нама посебних услова и захтева за прилагођавање потребама одбране земље.

Мере заштите од пожара и других непогода

У циљу спровођења заштите и спасавања од пожара и других непогода и несрећа, урбанистичким решењем у плану су предвиђене превентивне и урбанистичке мере које утичу на смањење угрожености, одржавањем постојећих саобраћајница у изведеном габариту како би се омогућио несметани пролаз ватрогасним возилима ради евентуалне интервенције, као и издавање посебних услова и мера заштите од пожара и других елементарних непогода за појединачну пожарно оптерећену локацију у оквиру целине.

2.10. Услови којима се површине и објекти јавне намене чине приступачним особама са инвалидитетом, у складу са стандардима приступачности

Планирање нових објеката и простора, пројектовање и изградња морају бити у складу са Правилником о техничким стандардима планирања, пројектовања и изградње објеката којима се осигурава несметано кретање и приступ особама са инвалидитетом („Сл. лист Републике Србије“, бр.22/2015).

2.11. Мере енергетске ефикасности изградње

Циљ примене мера енергетске ефикасности је смањење потрошње свих врста енергије. У складу са Законом о ефикасном коришћењу енергије („Сл. Гл. РС“, број 25/2013) и Законом о енергетици РС („Сл. гл. РС“, број 45/2014) неопходно је подстицати примену енергетски ефикасних решења. Потребно

је применити штедљиве концепте, еколошки оправдане и економичне по питању енергената, како би се остварили циљеви енергетске градње, као допринос заштити животне средине и климатских услова.

Основне мере за унапређење енергетске ефикасности у зградарству су: смањење енергетских губитака, ефикасно коришћење и производња енергије.

Енергетска ефикасност постиже се коришћењем ефикасних система грејања, вентилације, климатизације, припреме топле воде и расвете, као и обновљивих извора енергије.

У изградњи објеката и уређењу слободног простора обезбедити ефикасно коришћење енергије кроз:

- оријентацију и функционални концепт зграде тако да се користе природни ресурси, пре свега енергија сунца, биогаса и околног зеленила;
- топлотно зонирање зграде, односно груписање просторија сличних функција и сличних унутрашњих температура;
- избором облика зграде којим се обезбеђује што је могуће енергетски ефикаснији однос површине и запремине омотача зграде у односу на климатске факторе и намену зграде;
- оптимизацијом величине прозора како би се смањили губици енергије, а просторије добиле довољно светлости;
- заштитом делова објекта који су лети изложени јаком сунчевом зрачењу зеленилом и другим мерама;
- планирањем система природне вентилације (вентилациони канали, прозори, врата, други грађевински отвори) тако да буду што мањи губици топлоте у зимском периоду и топлотно оптерећење у летњем периоду;
- коришћењем обновљивих извора енергије – сунца, применом фотонапонских панела, соларних колектора и биомасе;
- економичном потрошњом свих облика енергије, било да су они обновљиви или необновљиви; употребом енергетски ефикасних расветних тела; коришћењем грађевинских материјала из окружења; одвајањем рециклабилног отпада ради даље прераде.

2.12. Инжењерско-геолошки услови

Код изградње планираног ценовода са пратећим објектима, поштовати карактеристике носивости и погодности терена за изградњу, са котама терена које приказују нивелационо фактичко стање терена у катастарско-топографском плану.

У планском обухвату стабилност терена је добра, спада у стабилне терене, не представља ерозионо подручје, нити подручје угрожено плављењем, па је погодно за изградњу, осим на карактеристичним локацијама где по потреби треба испитати геолошко-геотехничка својства терена, јер овај тип студије није рађен за потребе израде Плана.

3. Смернице за спровођење плана

3.1. Опште смернице

План детаљне регулације представља основ за издавање **информације о локацији и локацијским условима** за изградњу планираног ценовода воде за пиће са планираним резервоаром „Дадинце“ и црпном станицом „Градиште“, изградњу сервисне саобраћајнице до планираног резервоара „Дадинце“, као и реконструкцију постојећег резервоара „Грделица“.

План детаљне регулације не представља основ за издавање **информације о локацији и локацијским условима** за реконструкцију делова државних и општинских путева који се налазе у обухвату Плана и који се задржавају према фактичком стању, осим за изградњу сервисне саобраћајнице којом се прилази планираном резервоару „Дадинце“.

У даљим разрадама планског решења и техничке документације код начина повезивања водовода насељених места на примарни ценовод, узети у обзир прикључење водоводних мрежа свих места кроз која ценовод пролази, укључујући и Дадинце, а у складу са споразумом јединица локалне самоуправе и Уговором о изградњи водосистема Грделица у односу на насељена места која припадају територији општине Власотинце.

Фазну изградњу реализовати у оквиру Планом одређених просторних целина.

3.2. Локације за које је обавезна израда пројекта парцелације, односно препарцелације, урбанистичког пројекта и урбанистичко-архитектонског конкурса

Парцеле земљишта јавне намене формиране су под условима утврђеним овим Планом, које се за потребе спровођења допуњују неопходним геодетским елементима.

У планском обухвату није планирана разрада урбанистичким пројектом и урбанистичко-архитектонским конкурсом.

3.3. Приказ остварених урбанистичких параметара и капацитета

Табела 6. -Упоредни приказ постојећих и планираних урбанистичких параметара обухваћеног простора

НАМЕНА ПОВРШИНА		ПОСТОЈЕЋЕ		ПЛАНИРАНО	
		ha	%	ha	%
ГРАЂЕВИНСКО ПОДРУЧЈЕ ПЛАНА					
ГРАЂЕВИНСКО ЗЕМЉИШТЕ	Објекти и површине јавне намене				
	Саобраћајне површине	Државни пут	5 00 14	55,62	5 00 14
		Општински пут	4 39 12		4 39 12
		Некатегорисани пут	9 01		9 01
		Сервисна саобраћајница до планираног резервоара „Дадинце“	0		3 37
		У функцији пијаце у Грделици	18 13		18 13
		Насељске саобраћајнице у Грделици	57 62		57 62
	Површине и објекти у функцији водопривредне инфраструктуре	Постојећи резервоар „Грделица“	7 73	0,71	7 73
		Планирани резервоар „Дадинце“	0		5 96
		Планирана црпна станица „Градиште“	0		5 27
	Основно образовање		5 27		0
	Објекти и површине остале намене				
	Површине за породично становање		3 70	0,20	15 16
	Укупно грађевинско земљиште		10 40 72	56,53	10 61 51
Пољопривредно земљиште		1 05 65	5,74	94 19	5,12
Шумско земљиште		6 53 48	35,50	6 44 15	35,00
Водно земљиште		40 98	2,23	40 98	2,23
УКУПНО ОБУХВАТ ПЛАНА		18 40 83	100,00	18 40 83	100,00

Закључак

Остварени урбанистички параметри – Упоредни приказ постојећих и планираних површина показује да су планским решењем задржане постојеће саобраћајне површине у оквиру конституисаних катастарских парцела државног, општинских и некатегорисаног пута, док су насељске саобраћајнице и саобраћајне површине у функцији пијаце у насељу Грделица преузете из ППР-а за насељено место Грделица који је у примени на овом подручју, што је резултирало планским решењем које се односи на хидротехничку линијску инфраструктуру која пролази кроз њих. Истовремено је евидентна прерасподела планираних површина којима је шумско земљиште од 0,50% пренамењено у грађевинско земљиште за потребе изградње планираног резервоара „Дадинце“ са приступном сервисном саобраћајницом, а део грађевинског земљишта од 0,62% парцеле основног образовања издвојен је за потребе планиране црпне станице „Градиште“, а који чине јединствен функционални систем са планираном трасом цевовода питке воде.

Остварени инфраструктурни капацитети – Простор се опрема изградњом новог цевовода питке воде којим ће се заменити постојећи са азбестним цевима од водозахвата у Градишту до резервоара „Грделица“, са резервоарима „Дадинце“ и „Грделица“, што ће допринети бољем и поузданијем водоснабдевању гравитационог подручја.

4. Завршне одредбе

План детаљне регулације измене постојеће трасе ценовода питке воде са заменом азбестних цеви од водозавхата у Градишту до резервоара „Грделица“, са резервоарима „Дадинце“ и „Грделица“ израђен је у **шест** примерака у аналогном и **шест** примерака у дигиталном облику, који се оверавају и потписују од стране председника Скупштине града Лесковца и председника Скупштине општине Власотинце, од којих се:

- један примерак у аналогном и дигиталном облику доставља архиви Скупштине града Лесковца;
- један примерак у аналогном и дигиталном облику доставља архиви Скупштине општине Власотинце;
- три примерка у аналогном и дигиталном облику Градској управи Лесковца –одељењу за урбанизам;
- један примерак у аналогном и дигиталном облику архивира код израђивача плана.

Дигитални примерак Плана уноси се у Централни регистар планских докумената надлежног Министарства.

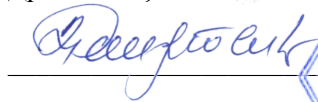
Право на увид у План имају правна и физичка лица у складу са Законом. План детаљне регулације ступа на снагу осмог дана од дана објављивања у „Службеном гласнику града Лесковца“.

Тим одговорних урбаниста,

Слађана Коцић, дипл.инж.грађ.



Драган Ранђеловић, дипл.инж.грађ.



Извршни директор сектора за урбанизам,

Татјана Здравковић, дипл.инж.грађ.

